

รายงานการเฝ้าระวังทางระบาดวิทยา สัปดาห์ที่ 35/2568 (วันที่ 24 - 30 สิงหาคม 2568)

บทสรุปสำหรับผู้บริหาร

รายงานความครอบคลุมและความทันเวลาการรายงานโรคที่ต้องเฝ้าระวังทางระบาดวิทยา

ตามที่กรมควบคุมโรคได้มีการรวบรวมรายงานการเฝ้าระวังโรคทางระบาดวิทยา ผ่านระบบเฝ้าระวังโรคดิจิทัล (DDS) นั้น สัปดาห์ที่ 35/2568 (วันที่ 24 - 30 สิงหาคม 2568) สถานพยาบาลในจังหวัดนนทบุรี จำนวน 109 แห่ง มีการรายงาน 96 แห่ง ไม่ส่งรายงาน 13 แห่ง คิดเป็นความครอบคลุม ร้อยละ 88.07 และจำนวนรายงานที่ส่งทั้งหมด 1,232 รายงาน ส่งทันเวลาจำนวน 1,154 รายงาน คิดเป็นความทันเวลา ร้อยละ 93.67 โดยในกลุ่มที่มีการรายงาน พบว่า รายงานเป็น Zero report (ยืนยันว่าไม่มีผู้ป่วยที่ต้องรายงานเฝ้าระวังทางระบาดวิทยา) จำนวน 53 แห่ง คิดเป็นร้อยละ 48.62 ส่งรายงานทันเวลา >80% จำนวน 37 แห่ง คิดเป็นร้อยละ 33.94 และ ส่งรายงานทันเวลา <80% จำนวน 6 แห่ง คิดเป็นร้อยละ 5.50

สรุปสถานการณ์โรคเฝ้าระวังทางระบาดวิทยา จังหวัดนนทบุรี ประจำสัปดาห์ที่ 35/2568

ในช่วงสัปดาห์ที่ 35/2568 (วันที่ 24 - 30 สิงหาคม 2568) จังหวัดนนทบุรีมีจำนวนผู้ป่วยที่ต้องเฝ้าระวัง สูงสุด 5 อันดับแรก ได้แก่ โรคไข้หวัดใหญ่ จำนวนเท่ากับ 254 ราย รองลงมา คือ อูจจาระร่วง โรคมือเท้าปาก โรคปอดอักเสบ และโรค Covid-19 จำนวน 224, 101, 96 และ 49 ราย ตามลำดับ

เมื่อเปรียบเทียบจำนวนผู้ป่วยกับช่วงเวลาเดียวกันของปีที่ผ่านมาและค่ามัธยฐานย้อนหลัง 5 ปี พบว่า โรค COVID-19 โรคไข้หวัดใหญ่ และโรคปอดอักเสบ มีแนวโน้มการเกิดโรคลดลง ส่วนโรคติดเชื้อไวรัส RSV พบว่าตั้งแต่สัปดาห์ที่ 28 (วันที่ 6 - 12 กรกฎาคม 2568) มีแนวโน้มเพิ่มขึ้น กลุ่มเสี่ยงส่วนใหญ่เป็นเด็กเล็กอายุ 0 - 4 ปี สำหรับโรคไข้เลือดออก ยังมีการรายงานผู้ป่วยอย่างต่อเนื่องในทุกพื้นที่ โดยเฉพาะพื้นที่อำเภอเมืองนนทบุรี อำเภอปากเกร็ด และอำเภอบางใหญ่

โรคที่ต้องเฝ้าระวังเป็นพิเศษ

โรคไข้เลือดออก สถานการณ์จังหวัดนนทบุรีตั้งแต่ 1 มกราคม - 30 สิงหาคม 2568 พบผู้ป่วยสะสมจำนวน 673 ราย คิดเป็นอัตราป่วย 53.09 ต่อประชากรแสนคน เสียชีวิต 1 ราย คิดเป็นอัตราตาย 0.08 ต่อประชากรแสนคน อำเภอที่มีอัตราป่วยสูง คือ อำเภอเมืองนนทบุรี อัตราป่วยเท่ากับ 64.53 รองลงมาคือ อำเภอปากเกร็ด อำเภอบางบัวทอง อำเภอบางใหญ่ อำเภอบางกรวย และอำเภอไทรน้อย อัตราป่วยเท่ากับ 59.55, 46.01, 45.86, 44.17 และ 34.25 ตามลำดับ ดังนั้น ควรกระตุ้นการดำเนินงานตามมาตรการควบคุมโรคและยุงพาหะอย่างเข้มข้น โดยเน้นการสำรวจลูกน้ำ ยุงลายในพื้นที่เสี่ยง และให้ความรู้ประชาชนเรื่องการใช้ยาอย่างถูกต้อง (ไม่ใช่ยาในกลุ่ม NSAIDs)

โรคมือ เท้า ปาก และ โรคติดเชื้อไวรัส RSV

ผู้ป่วยส่วนใหญ่เป็นกลุ่มเด็กเล็ก (อายุ 0-4 ปี) โดยเฉพาะโรคติดเชื้อไวรัส RSV ที่มีแนวโน้มเพิ่มสูงขึ้นอย่างต่อเนื่อง ตั้งแต่ต้นปี และโรคมือ เท้า ปาก มีแนวโน้มเพิ่มสูงขึ้นเช่นเดียวกับปีที่ผ่านมา ดังนั้น หน่วยงานที่เกี่ยวข้องควรเน้นย้ำ มาตรการเฝ้าระวังและควบคุมโรคในสถานศึกษาและศูนย์เด็กเล็กอย่างเคร่งครัด เช่น การคัดกรองเด็กทุกเช้า การแยกเด็กป่วยออกจากเด็กอื่น และการทำความสะอาดพื้นที่บ่อยครั้ง

รายงานการเฝ้าระวังทางระบาดวิทยาประจำสัปดาห์ จังหวัดนนทบุรี
Weekly Epidemiological Surveillance Report

สัปดาห์ที่ 35/2568 (ระหว่างวันที่ 24 สิงหาคม 2568 – 30 สิงหาคม 2568)

ตารางที่ 1 ความครอบคลุมการดำเนินการส่งรายงานโรคที่ต้องเฝ้าระวังทางระบาดวิทยา จังหวัดนนทบุรี
ตามประเภทสถานพยาบาล สัปดาห์ที่ 35/2568 ระหว่างวันที่ 24 สิงหาคม – 30 สิงหาคม 2568

ประเภทสถานพยาบาล	สัปดาห์ที่ 35 (วันที่ 24 - 30 สิงหาคม 2568)					
	ความครอบคลุม			ความทันเวลา		
	ทั้งหมด	ส่งรายงาน	ร้อยละ	จำนวนที่ส่ง	ทั้งหมด	ร้อยละ
โรงพยาบาล นอก สธ	1	1	100.00	44	44	100.00
โรงพยาบาล นอก สป. สธ.	2	1	50.00	147	147	100.00
โรงพยาบาลชุมชน	7	7	100.00	270	289	93.43
โรงพยาบาลศูนย์	1	1	100.00	195	243	80.25
โรงพยาบาลเอกชน	9	8	88.89	460	464	99.14
โรงพยาบาลส่งเสริมสุขภาพตำบล	42	39	92.86	14	18	77.78
ศูนย์บริการสาธารณสุข	2	2	100.00	0	0	0.00
ศูนย์บริการสาธารณสุข อปท.	44	36	81.82	19	22	86.36
ศูนย์สุขภาพชุมชน ของ รพ. / เมือง (ศสม.)	1	1	100.00	5	5	100.00
	109	96	88.07	1,154	1,232	93.67

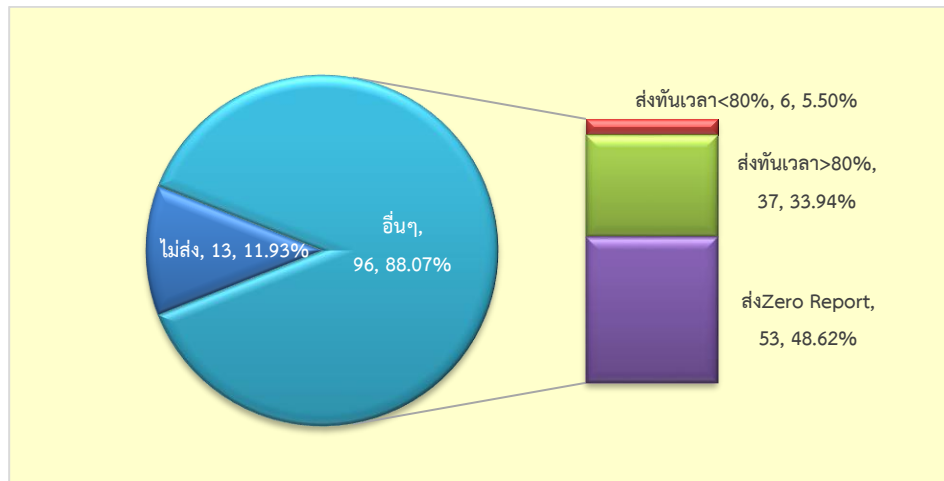
ที่มา ระบบเฝ้าระวังทางระบาดวิทยาในรูปแบบดิจิทัล D506 <https://ddsdoe.ddc.moph.go.th/ddss/> วันที่ 2 กันยายน 2568

ความครอบคลุม หมายถึง สถานพยาบาลที่มีการรายงานโรคที่ต้องเฝ้าระวังทางระบาดวิทยา ในระบบ DDS รวมถึง
การรายงาน Zero Report หรือ No Case Notification ด้วย

การรายงาน Zero report หรือ No Case Notification คือการรายงานสถานการณ์ที่ไม่พบผู้ป่วยด้วยโรคที่
ต้องเฝ้าระวังในช่วงเวลาที่กำหนด

ความทันเวลา หมายถึง สถานพยาบาลที่มีจำนวนรายงานโรคในระบบ DDS ภายใน 7 วันหลังวินิจฉัยมากกว่า
80% ของจำนวนรายงานโรคในสัปดาห์ระบาดนั้นๆ

แผนภูมิที่ 1 สัดส่วนการส่งรายงานตามประเภทสถานพยาบาล สัปดาห์ที่ 35/2568
ระหว่างวันที่ 24 - 30 สิงหาคม 2568



สัปดาห์ที่ 35/2568 (วันที่ 24 - 30 สิงหาคม 2568) สถานพยาบาลในจังหวัดนนทบุรีจำนวนทั้งหมด 109 แห่ง มีการส่งรายงานตามวันเริ่มป่วย จำนวน 96 แห่ง คิดเป็นร้อยละ 88.07 และไม่ส่งรายงาน 13 แห่ง คิดเป็นร้อยละ 11.93 โดยในกลุ่มที่ส่งรายงาน พบว่า ส่ง Zero Report จำนวน 53 แห่ง คิดเป็นร้อยละ 48.62 ส่งรายงานทันเวลา>80% จำนวน 37 แห่ง คิดเป็นร้อยละ 33.94 และ ส่งรายงานทันเวลา<80% จำนวน 6 แห่ง คิดเป็นร้อยละ 5.50

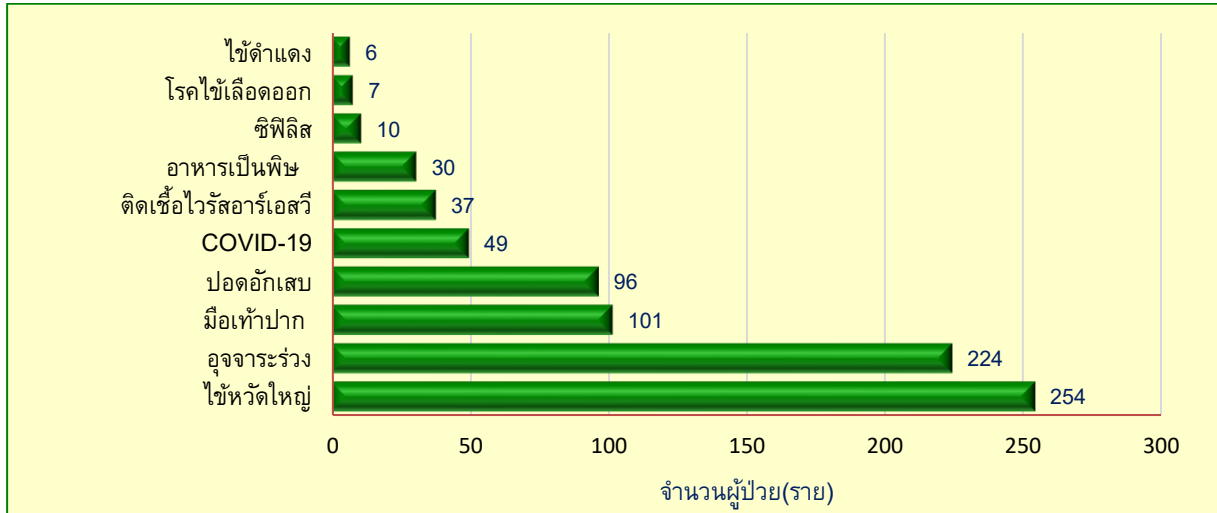
ตารางที่ 2 รายชื่อสถานพยาบาลที่ไม่ส่งรายงานเฝ้าระวังทางระบาดวิทยา สัปดาห์ที่ 35

ประเภทสถานพยาบาล	ชื่อหน่วยงาน
โรงพยาบาล นอก สป.สร.	รพ.สถาบันโรคทรวงอก
โรงพยาบาลส่งเสริมสุขภาพตำบล	รพ.สต.บ้านคลองสีบศอก ต.ขุนศรี
	รพ.สต.บ้านสุเหร่าแดง ต.ละหาร
	รพ.สต.หมู่ที่ 10 ต.คลองข่อย
โรงพยาบาลเอกชน	รพ.กรุงเทพ เวสเทิร์น
ศูนย์บริการสาธารณสุข อปท.	รพ.สต.บ้านบางแพรง หมู่ที่ 4 ต.บางรักพัฒนา
	รพ.สต.วัดหู่ช้าง หมู่ที่ 1 ต.บางคูเวียง
	รพ.สต.หมู่ที่ 11 ต.บางรักใหญ่
	รพ.สต.หมู่ที่ 12 ต.บางบัวทอง
	ศูนย์บริการสาธารณสุข 1 เทศบาลตำบลเสาธงหิน
	ศูนย์บริการสาธารณสุขเทศบาลนครนนทบุรีที่ 10 ทานสัมฤทธิ์
	ศูนย์บริการสาธารณสุขเทศบาลเมืองบางบัวทอง

ที่มา ระบบเฝ้าระวังทางระบาดวิทยาในรูปแบบดิจิทัล D506 <https://ddsdoe.ddc.moph.go.th/ddss/> วันที่ 2 กันยายน 2568

รายงานการเฝ้าระวังทางระบาดวิทยา

แผนภูมิที่ 2 จำนวนผู้ป่วยที่ต้องเฝ้าระวังทางระบาดวิทยา ตามวันและสถานที่เริ่มป่วย 10 อันดับแรก จังหวัดนนทบุรี สัปดาห์ที่ 35/2568 (วันที่ 24 – 30 สิงหาคม 2568)



ที่มา ระบบเฝ้าระวังทางระบาดวิทยาในรูปแบบดิจิทัล D506 <https://ddsdoe.ddc.moph.go.th/ddss/> วันที่ 1 กันยายน 2568

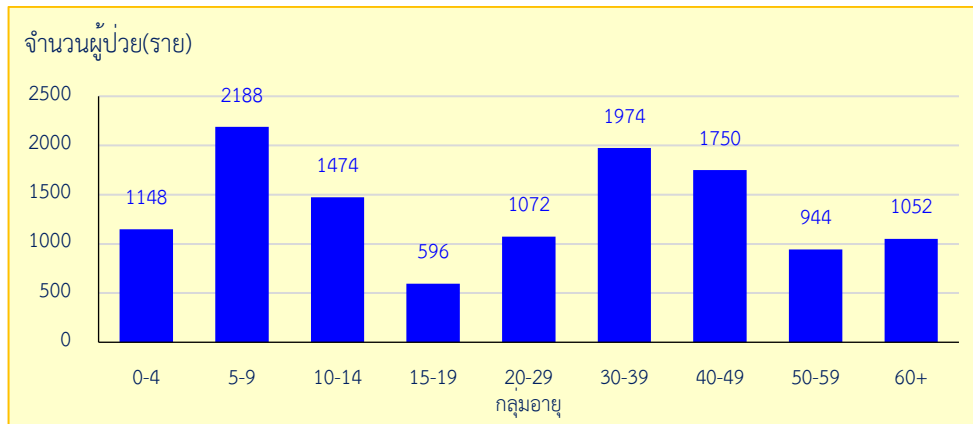
สถานการณ์โรคเฝ้าระวังทางระบาดวิทยา สัปดาห์ที่ 35/2568 (วันที่ 24 – 30 สิงหาคม 2568) ข้อมูลจากระบบเฝ้าระวัง DOE Portal : ลำดับโรคที่พบบ่อยประจำสัปดาห์ (สำหรับเจ้าหน้าที่) ตามวันและสถานที่เริ่มป่วย ณ วันที่ 1 กันยายน 2568 พบว่าจังหวัดนนทบุรี มีผู้ป่วยที่ต้องรายงานในระบบเฝ้าระวังทางระบาดวิทยา ตามวันและสถานที่เริ่มป่วยรวม 842 ราย โรคที่มีจำนวนผู้ป่วยสูงสุด ได้แก่ โรคไข้หวัดใหญ่ จำนวนเท่ากับ 254 ราย รองลงมา คือ อูจจาระร่วง โรคมือเท้าปาก โรคปอดอักเสบ และโรค Covid-19 จำนวน 224, 101, 96 และ 49 ราย ตามลำดับ (แผนภูมิที่ 3)

สรุปสถานการณ์โรคที่น่าสนใจ

สรุปรายงานสถานการณ์โรคไข้หวัดใหญ่ (Influenza) จังหวัด นนทบุรี
ระหว่างวันที่ 1 มกราคม 2568 ถึงวันที่ 30 สิงหาคม 2568

นับตั้งแต่วันที่ 1 มกราคม 2568 ถึงวันที่ 30 สิงหาคม 2568 สำนักงานสาธารณสุขจังหวัดนนทบุรี ได้รับรายงานผู้ป่วยโรคไข้หวัดใหญ่ ตามวันที่เริ่มป่วย จำนวนทั้งสิ้น 12,198 ราย คิดเป็นอัตราป่วย 962.16 ต่อประชากรแสนคน ไม่มีรายงานผู้ป่วยเสียชีวิต กลุ่มอายุที่พบสูงสุด คือ กลุ่มอายุ 5-9 ปี จำนวน 2,188 ราย ร้อยละ 18.85 รองลงมาคือ กลุ่มอายุ 30-39 ปี และกลุ่มอายุ 40-49 ปี จำนวน 1,974 ราย และ 1,750 ราย ร้อยละ 17.00 และ 15.07 ตามลำดับ ซึ่งกลุ่มเสี่ยงอยู่ในกลุ่มนักเรียนประถมศึกษาและวัยทำงาน อายุ 30 - 49 ปี

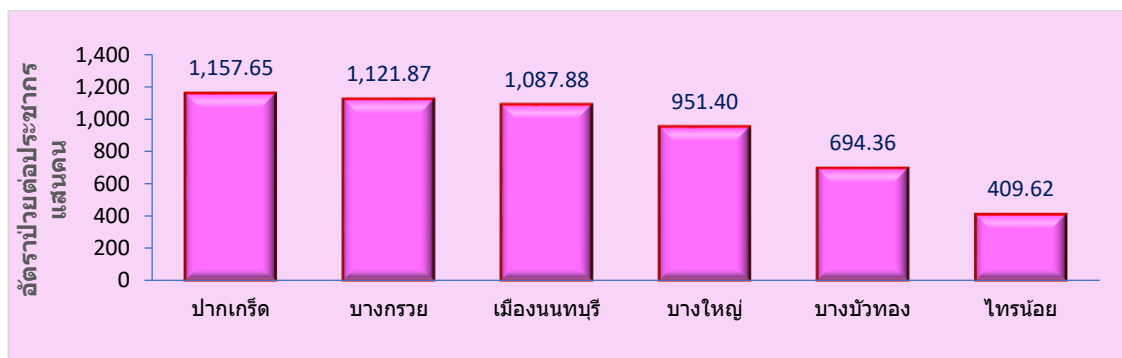
แผนภูมิที่ 3 จำนวนผู้ป่วยด้วยโรคไข้หวัดใหญ่ จำแนกตามกลุ่มอายุ จังหวัดนนทบุรี ระหว่างวันที่ 1 มกราคม 2568 ถึงวันที่ 30 สิงหาคม 2568



ที่มา ระบบเฝ้าระวังทางระบาดวิทยาในรูปแบบดิจิทัล D506 <https://ddsdoe.ddc.moph.go.th/ddss/> วันที่ 1 กันยายน 2568

อำเภอที่มีอัตราป่วยต่อประชากรแสนคนสูงสุด คือ อำเภอปากเกร็ด อัตราป่วยเท่ากับ 1,157.65 รองลงมาคือ อำเภอบางกรวย อำเภอเมืองนนทบุรี อำเภอบางใหญ่ อำเภอบางบัวทอง และอำเภอไทรน้อย อัตราป่วยเท่ากับ 1,121.87, 1,087.88, 951.40, 694.36 และ 409.62 ตามลำดับ

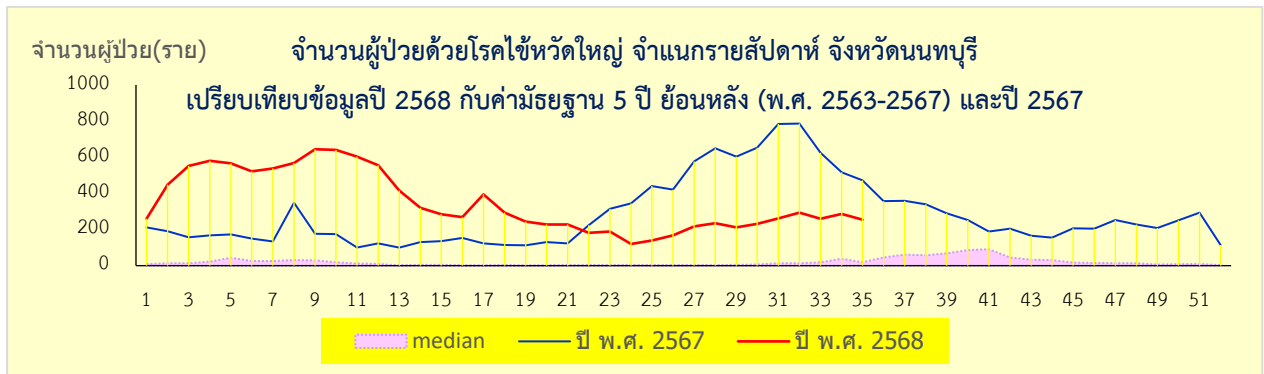
แผนภูมิที่ 4 อัตราป่วยต่อประชากรแสนคน ด้วยโรคไข้หวัดใหญ่ จำแนกตามพื้นที่ จังหวัด นนทบุรี ระหว่างวันที่ 1 มกราคม 2568 ถึงวันที่ 30 สิงหาคม 2568



ที่มา ระบบเฝ้าระวังทางระบาดวิทยาในรูปแบบดิจิทัล D506 <https://ddsdoe.ddc.moph.go.th/ddss/> วันที่ 1 กันยายน 2568

พิจารณาระยะเวลาการเกิดโรค พบว่าโรคไข้หวัดใหญ่อันตรายจังหวัดนนทบุรี ปี 2568 มีจำนวนสูงกว่าช่วงเวลาเดียวกันของปีที่ผ่านมา และสูงกว่าค่ามัธยฐาน 5 ปีย้อนหลัง (ปี 2563-2567) ในช่วงเวลาเดียวกัน ตั้งแต่ต้นปี จนถึงสัปดาห์ที่ 22 ช่วงระหว่างวันที่ 25 – 31 พฤษภาคม 2568 เริ่มมีจำนวนน้อยกว่าช่วงเวลาเดียวกันของปีที่ผ่านมา แต่ยังคงสูงกว่าค่ามัธยฐาน 5 ปีย้อนหลัง และมีแนวโน้มลดลง ในสัปดาห์ที่ 35 (วันที่ 24 – 30 สิงหาคม 2568) พบผู้ป่วยรายใหม่ จำนวน 254 ราย ซึ่งลดลงจากสัปดาห์ที่ผ่านมา จำนวน 33 ราย และน้อยกว่าช่วงเวลาเดียวกันของปีที่ผ่านมา 1.86 เท่า

แผนภูมิที่ 5 จำนวนผู้ป่วยด้วยโรคไข้หวัดใหญ่ จำแนกรายสัปดาห์ จังหวัดนนทบุรี
เปรียบเทียบข้อมูลปี 2568 กับค่ามัธยฐาน 5 ปี ย้อนหลัง (พ.ศ. 2563-2567) และปี 2567

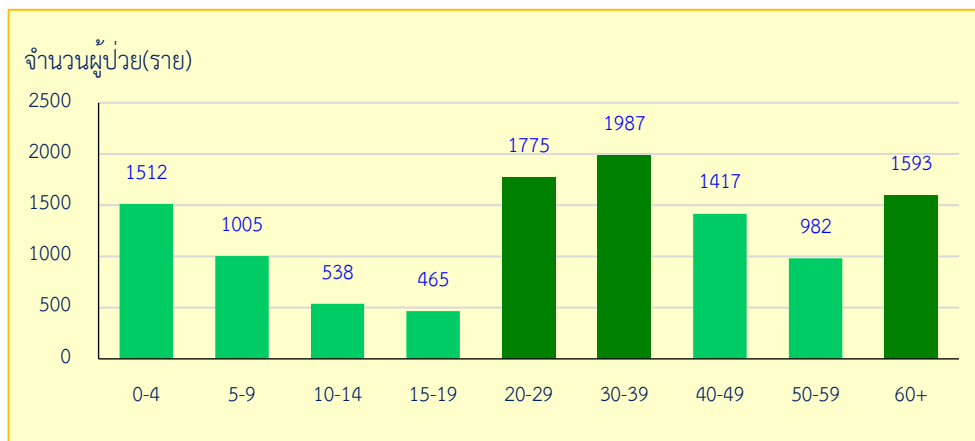


ที่มา ระบบเฝ้าระวังทางระบาดวิทยาในรูปแบบดิจิทัล D506 <https://ddsdoe.ddc.moph.go.th/ddss/> วันที่ 1 กันยายน 2568

สรุปรายงานสถานการณ์โรคอุจจาระร่วง (Acute diarrhea) จังหวัด นนทบุรี
ระหว่างวันที่ 1 มกราคม 2568 ถึงวันที่ 30 สิงหาคม 2568

นับตั้งแต่วันที่ 1 มกราคม 2568 - 30 สิงหาคม 2568 สำนักงานสาธารณสุขจังหวัดนนทบุรีได้รับรายงานผู้ป่วยโรคอุจจาระร่วง ตามวันและสถานที่เริ่มป่วย จำนวนทั้งสิ้น 11,274 ราย คิดเป็นอัตราป่วย 889.28 ต่อประชากรแสนคน ไม่มีรายงานผู้ป่วยเสียชีวิต กลุ่มอายุที่พบสูงสุด คือ กลุ่มอายุ 30 - 39 ปี จำนวน 1,987 ราย ร้อยละ 17.11 รองลงมาคือ กลุ่มอายุ 20 - 29 และกลุ่มอายุ 60 ปี ขึ้นไป จำนวน 1,775 ราย และ 1,593 ราย ร้อยละ 15.26 และ 13.72 ตามลำดับ

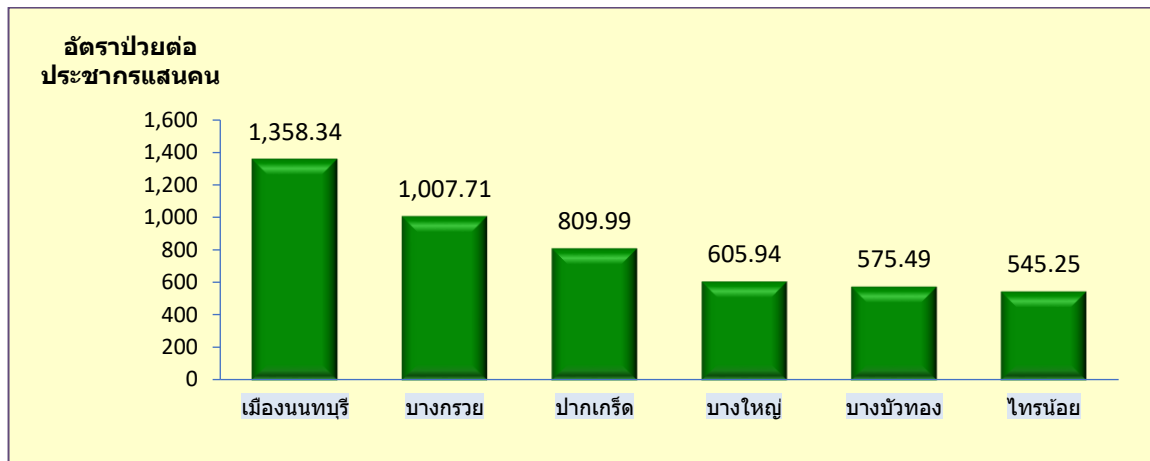
แผนภูมิที่ 6 จำนวนผู้ป่วยด้วยโรคอุจจาระร่วง จำแนกตามกลุ่มอายุ จังหวัดนนทบุรี
ระหว่างวันที่ 1 มกราคม 2568 ถึงวันที่ 30 สิงหาคม 2568



ที่มา ระบบเฝ้าระวังทางระบาดวิทยาในรูปแบบดิจิทัล D506 <https://ddsdoe.ddc.moph.go.th/ddss/> วันที่ 1 กันยายน 2568

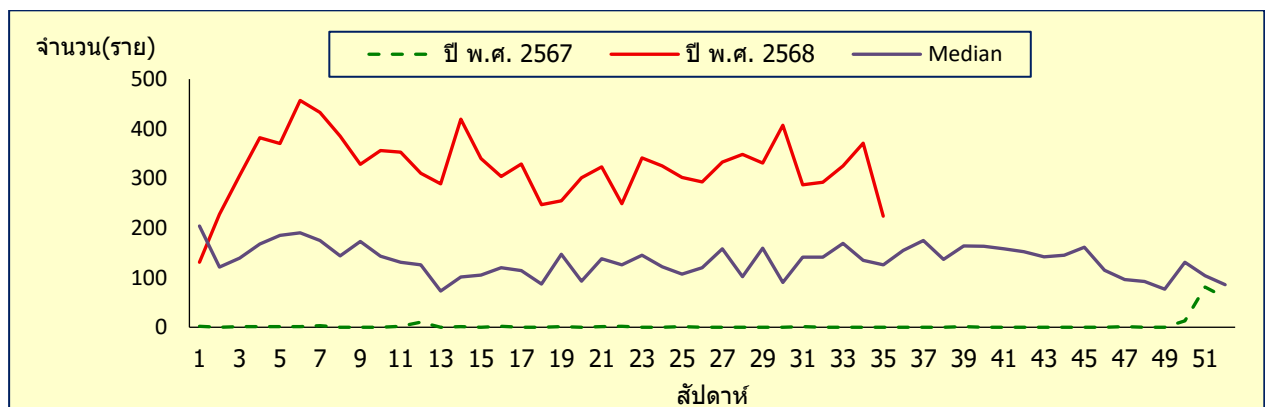
อำเภอที่มีอัตราป่วยต่อประชากรแสนคนสูงสุด คือ อำเภอเมืองนนทบุรี อัตราป่วยเท่ากับ 1,358.34 รองลงมาคือ อำเภอบางกรวย อำเภopakเกร็ด อำเภอบางใหญ่ อำเภอบางบัวทอง และอำเภอไทรน้อย อัตราป่วยเท่ากับ 1,007.71, 809.99, 605.94, 575.49 และ 545.25 ตามลำดับ

แผนภูมิที่ 7 อัตราป่วยต่อประชากรแสนคน ด้วยโรคอุจจาระร่วง จำแนกตามพื้นที่ จังหวัด นนทบุรี ระหว่างวันที่ 1 มกราคม 2568 ถึงวันที่ 30 สิงหาคม 2568



ที่มา ระบบเฝ้าระวังทางระบาดวิทยาในรูปแบบดิจิทัล D506 <https://ddsdoe.ddc.moph.go.th/ddss/> วันที่ 1 กันยายน 2568

แผนภูมิที่ 8 จำนวนผู้ป่วยด้วยโรคอุจจาระร่วง จำแนกรายสัปดาห์ จังหวัดนนทบุรี เปรียบเทียบข้อมูลปี 2568 กับค่ามัธยฐาน 5 ปี ย้อนหลัง (พ.ศ. 2563-2567) และปี 2567



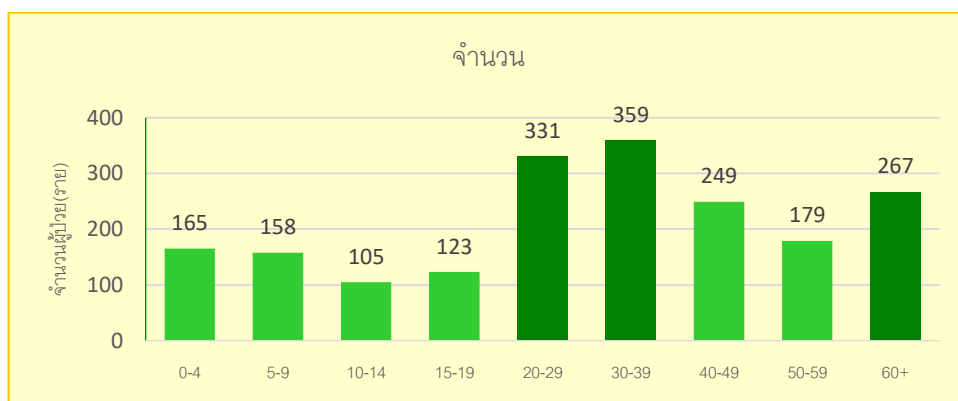
ที่มา ระบบเฝ้าระวังทางระบาดวิทยาในรูปแบบดิจิทัล D506 <https://ddsdoe.ddc.moph.go.th/ddss/> วันที่ 1 กันยายน 2568

ในปี 2567 โรคอุจจาระร่วงไม่ได้รายงานใน รง.506 แต่จัดอยู่ในกลุ่มโรคเฝ้าระวังอาการ ทำให้ค่ามัธยฐานที่ได้จึงเป็นมัธยฐาน 4 ปี ในปี 2568 มีการปรับให้เป็นโรคที่ต้องรายงานการเฝ้าระวัง ซึ่งมีการรายงานพบผู้ป่วยต่อเนืองทุกสัปดาห์ เฉลี่ยประมาณ 322 รายต่อสัปดาห์ และในสัปดาห์ที่ 35 (วันที่ 24 - 30 สิงหาคม 2568) มีรายงานพบผู้ป่วยรายใหม่ 224 ราย ซึ่งน้อยกว่าสัปดาห์ที่ผ่านมา 147 ราย

สรุปรายงานสถานการณ์โรคอาหารเป็นพิษ (Food poisoning) จังหวัด นนทบุรี
ระหว่างวันที่ 1 มกราคม 2568 ถึงวันที่ 30 สิงหาคม 2568

นับตั้งแต่วันที่ 1 มกราคม 2568 - 30 สิงหาคม 2568 สำนักงานสาธารณสุขจังหวัดนนทบุรีได้รับรายงานผู้ป่วยโรคอาหารเป็นพิษ ตามวันและสถานที่เริ่มป่วย จำนวนทั้งสิ้น 1,936 ราย คิดเป็นอัตราป่วย 152.71 ต่อประชากรแสนคน ไม่มีรายงานผู้ป่วยเสียชีวิต กลุ่มอายุที่พบสูงสุด คือ กลุ่มอายุ 30 - 39 ปี จำนวน 359 ราย ร้อยละ 18.54 รองลงมาคือ กลุ่มอายุ 20 - 29 และกลุ่มอายุ 60 ปี ขึ้นไป จำนวน 331 ราย และ 267 ราย ร้อยละ 17.10 และ 13.79 ตามลำดับ

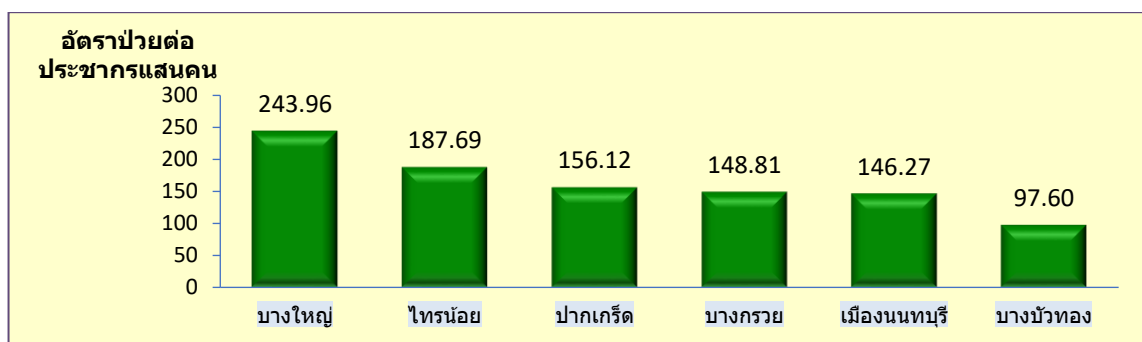
แผนภูมิที่ 9 จำนวนผู้ป่วยด้วยโรคอาหารเป็นพิษ จำแนกตามกลุ่มอายุ จังหวัดนนทบุรี
ระหว่างวันที่ 1 มกราคม 2568 ถึงวันที่ 30 สิงหาคม 2568



ที่มา ระบบเฝ้าระวังทางระบาดวิทยาในรูปแบบดิจิทัล D506 <https://ddsdoe.ddc.moph.go.th/ddss/> วันที่ 1 กันยายน 2568

อำเภอที่มีอัตราป่วยต่อประชากรแสนคนสูงสุด คือ อำเภอบางใหญ่ อัตราป่วยเท่ากับ 243.96 รองลงมาคือ อำเภอไทรน้อย อำเภอปากเกร็ด อำเภอบางกรวย อำเภอเมืองนนทบุรี และอำเภอบางบัวทอง อัตราป่วยเท่ากับ 187.69, 156.12, 148.81, 146.27 และ 97.60 ตามลำดับ

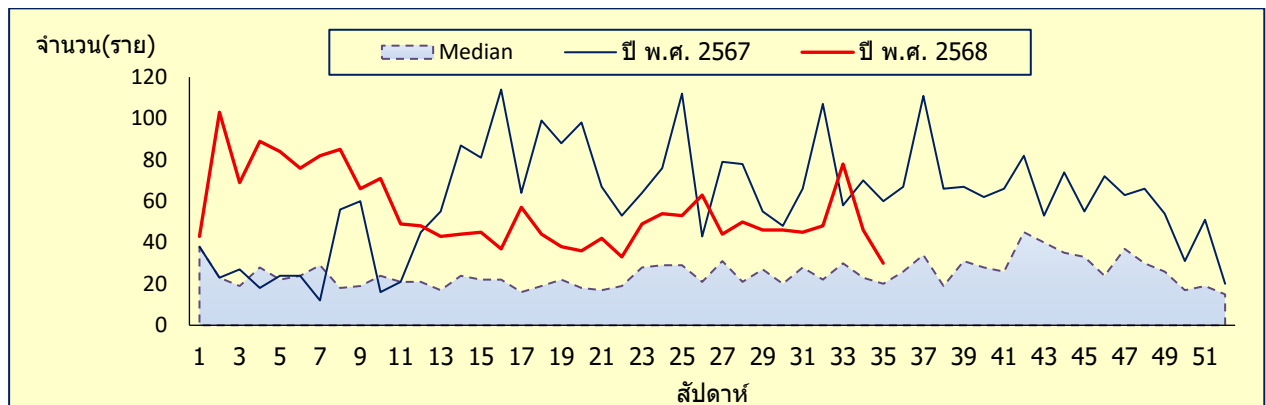
แผนภูมิที่ 10 อัตราป่วยต่อประชากรแสนคน ด้วยโรคอาหารเป็นพิษ จำแนกตามพื้นที่ จังหวัด นนทบุรี
ระหว่างวันที่ 1 มกราคม 2568 ถึงวันที่ 30 สิงหาคม 2568



ที่มา ระบบเฝ้าระวังทางระบาดวิทยาในรูปแบบดิจิทัล D506 <https://ddsdoe.ddc.moph.go.th/ddss/> วันที่ 1 กันยายน 2568

แผนภูมิที่ 11 จำนวนผู้ป่วยด้วยโรคอาหารเป็นพิษ จำแนกรายสัปดาห์ จังหวัดนนทบุรี

เปรียบเทียบข้อมูลปี 2568 กับค่ามัธยฐาน 5 ปี ย้อนหลัง (พ.ศ. 2563-2567) และปี 2567



ที่มา ระบบเฝ้าระวังทางระบาดวิทยาในรูปแบบดิจิทัล D506 <https://ddsdoe.ddc.moph.go.th/ddss/> วันที่ 1 กันยายน 2568

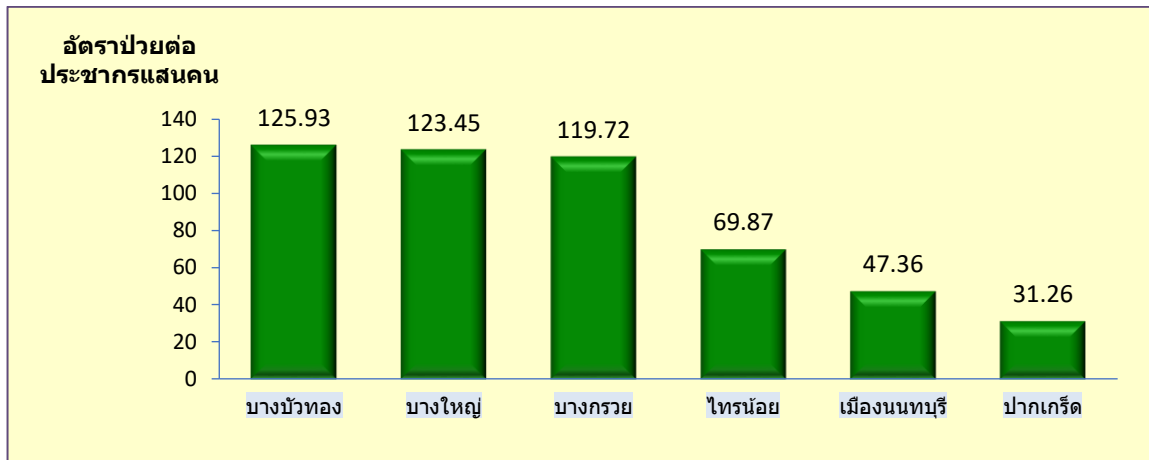
ในปี 2568 โรคอาหารเป็นพิษมีรายงานพบผู้ป่วยอย่างต่อเนื่อง ซึ่งสูงกว่าค่ามัธยฐาน 5 ปีย้อนหลัง (ปี 2563-2567) ในสัปดาห์ที่ 35 (วันที่ 24 – 30 สิงหาคม 2568) มีรายงานพบผู้ป่วยรายใหม่ 30 ราย ซึ่งน้อยกว่าสัปดาห์ที่ผ่านมา 16 ราย

สรุปรายงานสถานการณ์โรคไข้ดำแดง ((Scarlet Fever) จังหวัด นนทบุรี ระหว่างวันที่ 1 มกราคม 2568 ถึงวันที่ 30 สิงหาคม 2568

นับตั้งแต่วันที่ 1 มกราคม 2568 - 30 สิงหาคม 2568 สำนักงานสาธารณสุขจังหวัดนนทบุรีได้รับรายงานผู้ป่วยโรคไข้ดำแดง ตามวันและสถานที่เริ่มป่วย จำนวนทั้งสิ้น 164 ราย คิดเป็นอัตราป่วย 76.60 ต่อประชากรแสนคน ไม่มีรายงานผู้ป่วยเสียชีวิต ผู้ป่วยส่วนใหญ่เป็นเด็ก โดยพบในกลุ่มอายุ 5-9 ปี จำนวน 118 ราย คิดเป็นร้อยละ 71.95 รองลงมาคือ กลุ่มอายุ 0-4 ปี จำนวน 32 ราย คิดเป็นร้อยละ 19.51 และกลุ่มอายุ 10-14 ปี จำนวน 14 ราย คิดเป็นร้อยละ 8.54

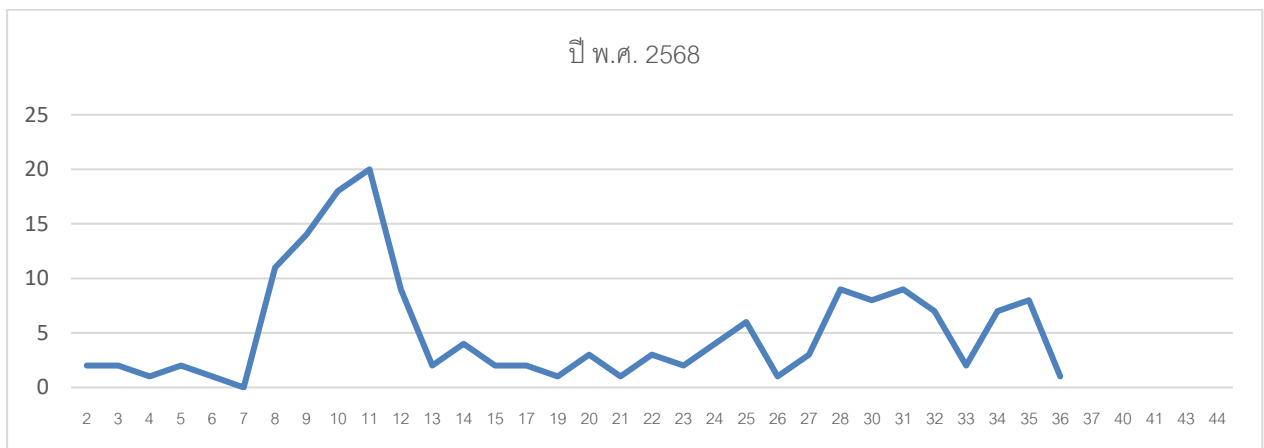
อำเภอที่มีอัตราป่วยต่อประชากรแสนคนสูงสุด คือ อำเภอบางบัวทอง อัตราป่วยเท่ากับ 125.93 รองลงมาคือ อำเภอบางใหญ่ อำเภอบางกรวย อำเภอไทรน้อย อำเภอเมืองนนทบุรี อำเภอปากเกร็ด อัตราป่วยเท่ากับ 123.45, 119.72, 69.87, 47.36, 31.26 ตามลำดับ

แผนภูมิที่ 12 อัตราป่วยต่อประชากรแสนคน ด้วยโรคไข้ดำแดง จำแนกตามพื้นที่ จังหวัด นนทบุรี
ระหว่างวันที่ 1 มกราคม 2568 ถึงวันที่ 30 สิงหาคม 2568



ที่มา ระบบเฝ้าระวังทางระบาดวิทยาในรูปแบบดิจิทัล D506 <https://ddsdoe.ddc.moph.go.th/ddss/> วันที่ 1 กันยายน 2568

แผนภูมิที่ 13 จำนวนผู้ป่วยด้วยโรคไข้ดำแดง จำแนกรายสัปดาห์ จังหวัดนนทบุรี ปี 2568

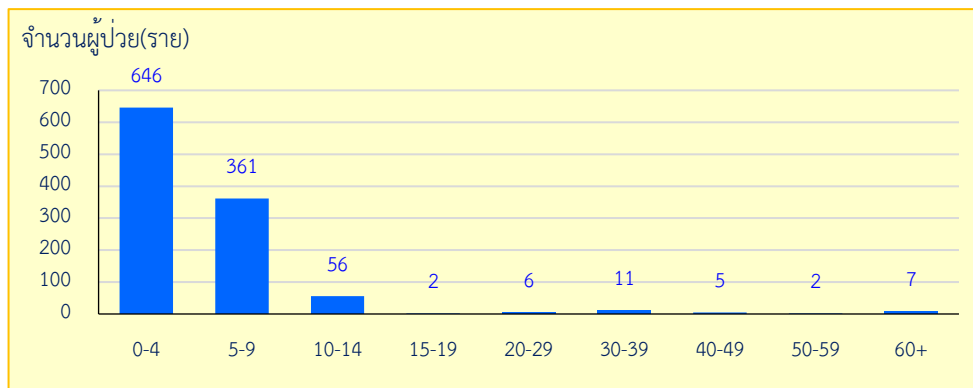


ที่มา ระบบเฝ้าระวังทางระบาดวิทยาในรูปแบบดิจิทัล D506 <https://ddsdoe.ddc.moph.go.th/ddss/> วันที่ 1 กันยายน 2568

สรุปรายงานสถานการณ์โรคมือ เท้า ปาก (Hand foot and mouth disease) จังหวัด นนทบุรี
ระหว่างวันที่ 1 มกราคม 2568 ถึงวันที่ 30 สิงหาคม 2568

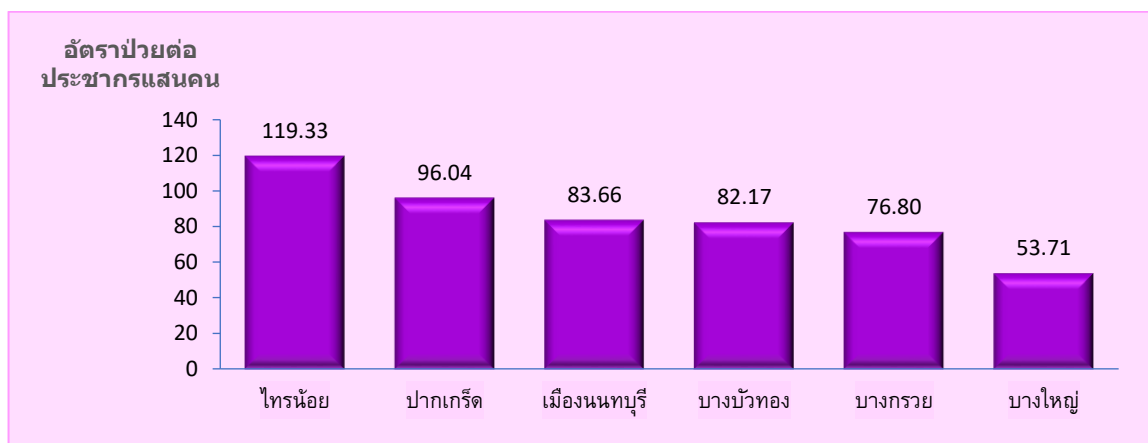
นับตั้งแต่วันที่ 1 มกราคม 2568 - 30 สิงหาคม 2568 สำนักงานสาธารณสุขจังหวัดนนทบุรีได้รับรายงานผู้ป่วยโรคมือ เท้า ปาก ตามวันและสถานที่เริ่มป่วย จำนวนทั้งสิ้น 1,096 ราย คิดเป็นอัตราป่วย 99.31 ต่อประชากรแสนคน ไม่มีรายงานผู้ป่วยเสียชีวิต กลุ่มอายุที่พบสูงสุด คือ กลุ่มอายุ 0 - 4 ปี จำนวน 646 ราย คิดเป็นร้อยละ 58.94 รองลงมาคือ กลุ่มอายุ 5 - 9 ปี จำนวน 361 ราย คิดเป็น ร้อยละ 32.94

แผนภูมิที่ 14 จำนวนผู้ป่วยด้วยโรคมือ เท้า ปาก จำแนกตามกลุ่มอายุ จังหวัดนนทบุรี
ระหว่างวันที่ 1 มกราคม 2568 ถึงวันที่ 30 สิงหาคม 2568



ที่มา ระบบเฝ้าระวังทางระบาดวิทยาในรูปแบบดิจิทัล D506 <https://ddsdoe.ddc.moph.go.th/ddss/> วันที่ 1 กันยายน 2568

แผนภูมิที่ 15 อัตราป่วยต่อประชากรแสนคน ด้วยโรคมือ เท้า ปาก จำแนกตามพื้นที่ จังหวัด นนทบุรี
ระหว่างวันที่ 1 มกราคม 2568 ถึงวันที่ 30 สิงหาคม 2568

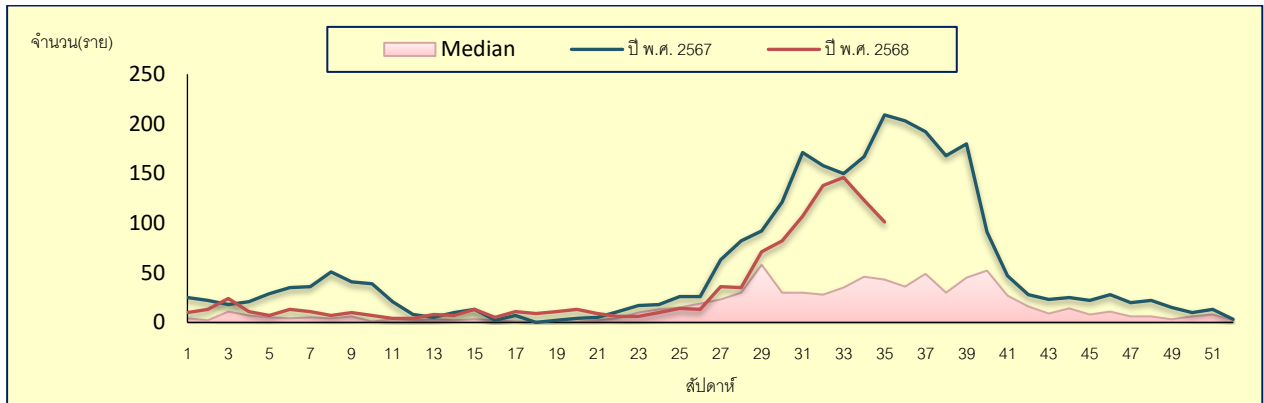


ที่มา ระบบเฝ้าระวังทางระบาดวิทยาในรูปแบบดิจิทัล D506 <https://ddsdoe.ddc.moph.go.th/ddss/> วันที่ 1 กันยายน 2568

อำเภอที่มีอัตราป่วยต่อประชากรแสนคนสูงสุด คือ อำเภอไทรน้อย อัตราป่วยเท่ากับ 119.33 รองลงมาคือ อำเภอปากเกร็ด อำเภอเมืองนนทบุรี อำเภอบางบัวทอง อำเภอบางกรวย และอำเภอบางใหญ่ อัตราป่วยเท่ากับ 96.04, 83.66, 82.17, 76.80 และ 53.71 ตามลำดับ

แผนภูมิที่ 16 จำนวนผู้ป่วยด้วยโรคมือ เท้า ปาก จำแนกรายสัปดาห์ จังหวัดนนทบุรี

เปรียบเทียบข้อมูลปี 2568 กับค่ามัธยฐาน 5 ปี ย้อนหลัง (พ.ศ. 2563-2567) และปี 2567



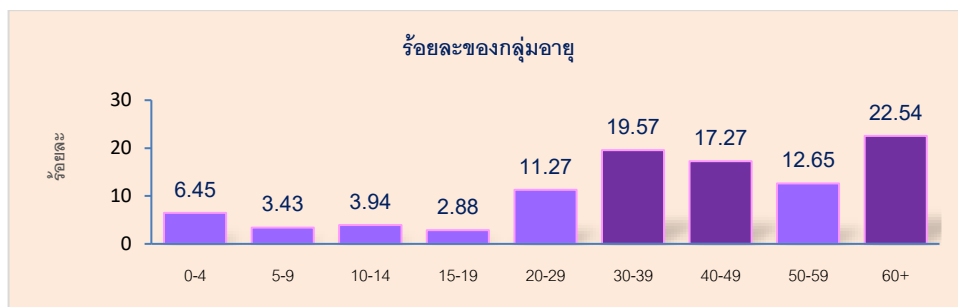
ที่มา ระบบเฝ้าระวังทางระบาดวิทยาในรูปแบบดิจิทัล D506 <https://ddsdoe.ddc.moph.go.th/ddss/> วันที่ 1 กันยายน 2568

พิจารณาระยะเวลาการเกิดโรค พบว่าโรคมือ เท้า ปาก จังหวัดนนทบุรี ปี 2568 มีจำนวนสูงกว่ามัธยฐาน 5 ปีย้อนหลัง (ปี 2563-2567) แต่น้อยกว่าช่วงเวลาเดียวกันของปีที่ผ่านมา 2568 ตั้งแต่สัปดาห์ที่ 26 (วันที่ 22-28 มิถุนายน 2568) พบมีแนวโน้มผู้ป่วยเพิ่มสูงขึ้น ในสัปดาห์ที่ 35 (วันที่ 24 - 30 สิงหาคม 2568) พบผู้ป่วยรายใหม่ 101 ราย น้อยกว่าสัปดาห์ที่ผ่านมา จำนวน 22 ราย

สรุปรายงานสถานการณ์โรค COVID-19 (Coronavirus disease 2019 (COVID-19),MISC from COVID-19)
จังหวัด นนทบุรี ระหว่างวันที่ 1 มกราคม 2568 ถึงวันที่ 23 สิงหาคม 2568

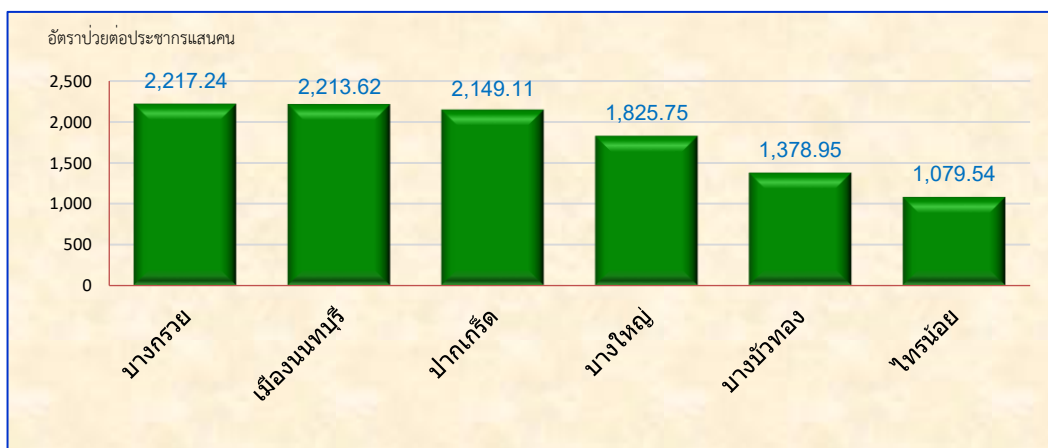
สถานการณ์โรคโควิด-19 จังหวัดนนทบุรี วันที่ 1 มกราคม – 30 สิงหาคม 2568 พบผู้ป่วยโควิด-19 สะสม จำนวนทั้งสิ้น 24,095 ราย คิดเป็นอัตราป่วย 1,900.58 ต่อประชากรแสนคน ผู้เสียชีวิตสะสม 7 ราย อัตราตาย 0.55 ต่อประชากรแสนคน อัตราป่วยตายร้อยละ 0.03 ซึ่งส่วนใหญ่เป็นผู้สูงอายุที่มีโรคประจำตัว มีผู้ป่วยใน ร้อยละ 5.51 กลุ่มอายุที่พบสูงสุด คือ กลุ่มอายุ 60 ปีขึ้นไป ร้อยละ 22.54 รองลงมา คือ กลุ่มอายุ 30 - 39 ปี และกลุ่มอายุ 40 - 49 ปี ร้อยละ 19.57 และ 17.27 กลุ่มเสี่ยงของจังหวัดนนทบุรีส่วนใหญ่จึงเป็นผู้สูงอายุ (อายุ 60 ปีขึ้นไป) และ วัยทำงาน (อายุ 30-49 ปี)

แผนภูมิที่ 17 ร้อยละผู้ป่วยด้วยโรคโควิด-19 จำแนกตามกลุ่มอายุ จังหวัดนนทบุรี
ระหว่างวันที่ 1 มกราคม 2568 ถึงวันที่ 30 สิงหาคม 2568



ที่มา ระบบเฝ้าระวังทางระบาดวิทยาในรูปแบบดิจิทัล D506 <https://ddsdoe.ddc.moph.go.th/ddss/> วันที่ 1 กันยายน 2568

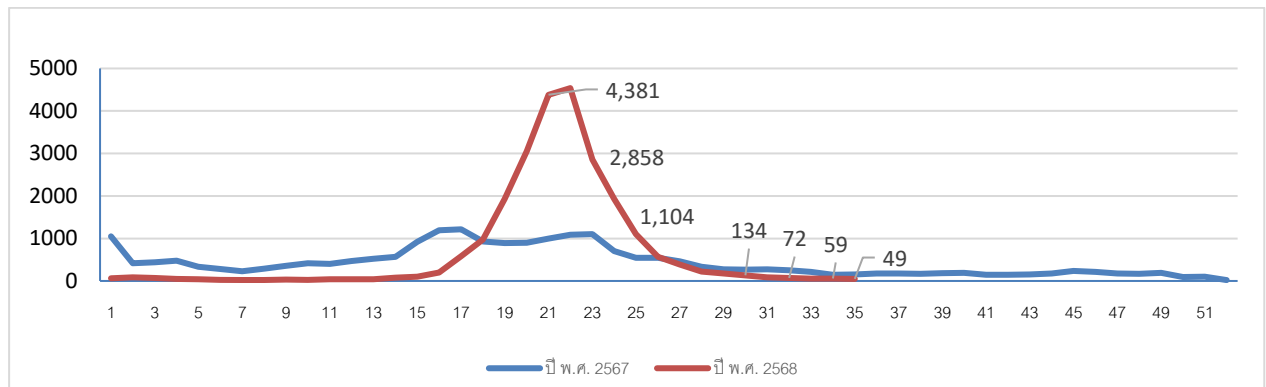
แผนภูมิที่ 18 อัตราป่วยต่อประชากรแสนคน ด้วยโรคโควิด-19 จำแนกตามพื้นที่ จังหวัด นนทบุรี
ระหว่างวันที่ 1 มกราคม 2568 ถึงวันที่ 30 สิงหาคม 2568



ที่มา ระบบเฝ้าระวังทางระบาดวิทยาในรูปแบบดิจิทัล D506 <https://ddsdoe.ddc.moph.go.th/ddss/> วันที่ 1 กันยายน 2568

พิจารณารายพื้นที่ อำเภอที่มีอัตราป่วยต่อประชากรแสนคนสูงสุด คือ อำเภอบางกรวย อัตราป่วยต่อประชากรแสนคน เท่ากับ 2,217.24 รองลงมาคือ อำเภอเมืองนนทบุรี อำเภอปากเกร็ด อำเภอบางใหญ่ อำเภอบางบัวทอง และอำเภอไทรน้อย อัตราป่วยเท่ากับ 2,213.62, 2,149.11, 1,825.75, 1,378.95 และ 1,079.54 ตามลำดับ อำเภอที่มีรายงานพบผู้ป่วยเสียชีวิต 4 อำเภอ ได้แก่ อำเภอบางกรวย (2 ราย) อำเภอปากเกร็ด (2 ราย) อำเภอบางบัวทอง (2 ราย) และ อำเภอเมืองนนทบุรี (1 ราย) อัตราตายต่อประชากรแสนคน เท่ากับ 1.36, 0.81, 0.70 และ 0.29 ตามลำดับ

แผนภูมิที่ 19 จำนวนผู้ป่วยด้วยโรคโควิด-19 จำแนกรายสัปดาห์ จังหวัดนนทบุรี
เปรียบเทียบข้อมูลปี 2568 กับปี 2567



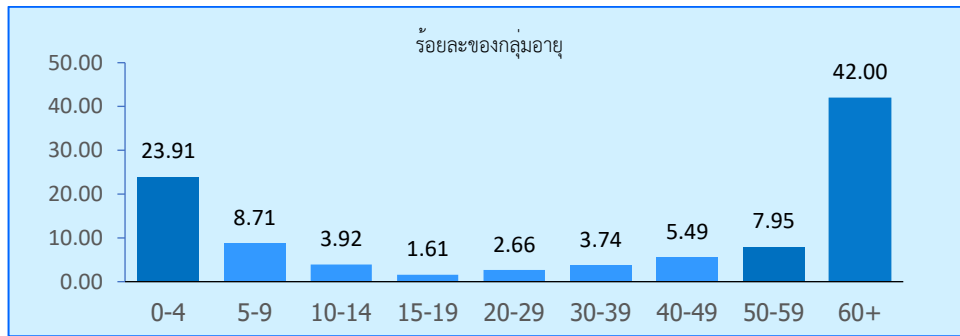
ที่มา ระบบเฝ้าระวังทางระบาดวิทยาในรูปแบบดิจิทัล D506 <https://ddsdoe.ddc.moph.go.th/ddss/> วันที่ 1 กันยายน 2568

พิจารณาจำนวนผู้ป่วยรายสัปดาห์ พบว่าตั้งแต่สัปดาห์ที่ 23 (ระหว่างวันที่ 1 - 7 มิถุนายน 2568) มีแนวโน้มจำนวนผู้ป่วยลดลงอย่างต่อเนื่อง ผู้ป่วยสัปดาห์ที่ 35 (วันที่ 24 - 30 สิงหาคม 2568) พบผู้ป่วยรายใหม่ 49 ราย ซึ่งลดลงจากสัปดาห์ที่ผ่านมา และน้อยกว่าช่วงเวลาเดียวกันของปีที่ผ่านมา 3.10 เท่า

สรุปรายงานสถานการณ์โรคปอดอักเสบ (Pneumonia) จังหวัด นนทบุรี
ระหว่างวันที่ 1 มกราคม 2568 ถึงวันที่ 30 สิงหาคม 2568

นับตั้งแต่วันที่ 1 มกราคม ถึงวันที่ 30 สิงหาคม 2568 สำนักงานสาธารณสุขจังหวัดนนทบุรี ได้รับรายงานผู้ป่วยโรคปอดอักเสบ (Pneumonia) จำนวนทั้งสิ้น 4,843 ราย คิดเป็นอัตราป่วย 382.01 ต่อประชากรแสนคน เสียชีวิต 2 ราย คิดเป็นอัตราตาย 0.16 ต่อประชากรแสนคน อัตราป่วยตาย ร้อยละ 0.04 กลุ่มอายุที่พบสูงสุด คือ กลุ่มอายุ 60 ปีขึ้นไป ร้อยละ 42.00 รองลงมาคือ กลุ่มอายุ 0 - 4 ปี ร้อยละ 23.91 ซึ่งกลุ่มเสี่ยงต่อการเกิดโรคปอดอักเสบในจังหวัดนนทบุรีเป็นผู้สูงอายุ (อายุ 60 ปีขึ้นไป และเด็กเล็ก (0 - 4 ปี) โดยทั้ง 2 กลุ่มนี้ส่วนมากเป็นกลุ่มที่อยู่ในที่พัก

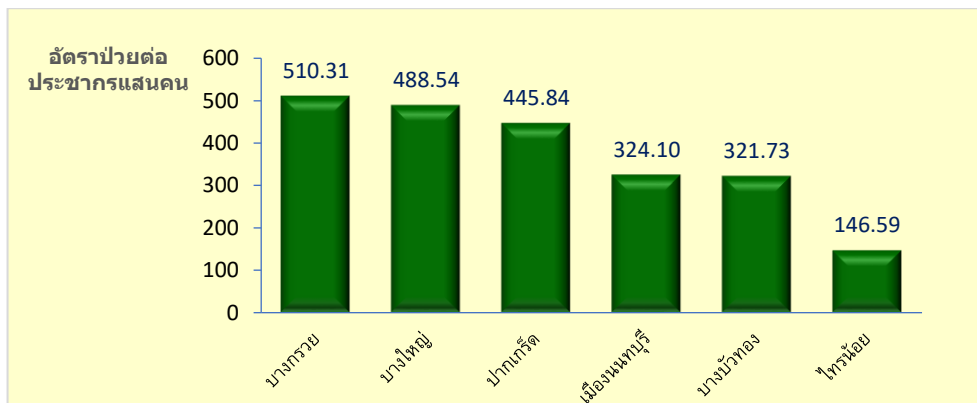
แผนภูมิที่ 20 จำนวนผู้ป่วยด้วยโรคปอดอักเสบ จำแนกตามกลุ่มอายุ จังหวัดนนทบุรี
ระหว่างวันที่ 1 มกราคม 2568 ถึงวันที่ 30 สิงหาคม 2568



ที่มา ระบบเฝ้าระวังทางระบาดวิทยาในรูปแบบดิจิทัล D506 <https://ddsdoe.ddc.moph.go.th/ddss/> วันที่ 1 กันยายน 2568

อำเภอที่มีอัตราป่วยต่อประชากรแสนคนสูงสุดคือ อำเภอบางกรวย อัตราป่วยเท่ากับ 510.31 รองลงมาคือ อำเภอบางใหญ่ อำเภอปากเกร็ด อำเภอเมืองนนทบุรี อำเภอบางบัวทอง และอำเภอไทรน้อย อัตราป่วยเท่ากับ 488.54, 445.84, 324.10, 321.73 และ 146.59 ตามลำดับ

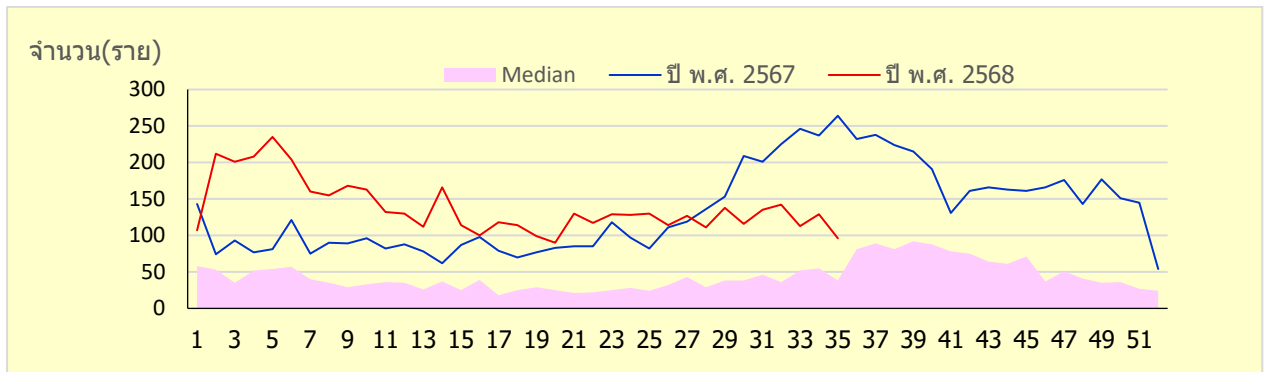
แผนภูมิที่ 21 อัตราป่วยต่อประชากรแสนคน ด้วยโรคปอดอักเสบ จำแนกตามพื้นที่ จังหวัด นนทบุรี
ระหว่างวันที่ 1 มกราคม 2568 ถึงวันที่ 30 สิงหาคม 2568



ที่มา ระบบเฝ้าระวังทางระบาดวิทยาในรูปแบบดิจิทัล D506 <https://ddsdoe.ddc.moph.go.th/ddss/> วันที่ 1 กันยายน 2568

แผนภูมิที่ 23 จำนวนผู้ป่วยด้วยโรคปอดอักเสบ จำแนกรายสัปดาห์ จังหวัดนนทบุรี

เปรียบเทียบข้อมูลปี 2568 กับค่ามัธยฐาน 5 ปี ย้อนหลัง (พ.ศ. 2563-2567) และปี 2567



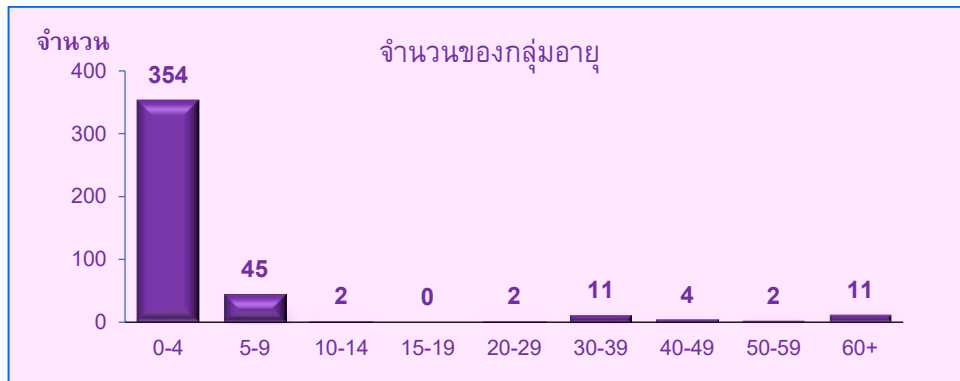
ที่มา ระบบเฝ้าระวังทางระบาดวิทยาในรูปแบบดิจิทัล D506 <https://ddsdoe.ddc.moph.go.th/ddss/> วันที่ 1 กันยายน 2568

พิจารณาระยะเวลาการเกิดโรค พบว่าโรคปอดอักเสบจังหวัดนนทบุรี ปี 2568 มีจำนวนสูงกว่าช่วงเวลาเดียวกันของปีที่ผ่านมา และสูงกว่าค่ามัธยฐาน 5 ปีย้อนหลัง (ปี 2563-2567) ในช่วงเวลาเดียวกันตั้งแต่ต้นปีมาโดยตลอด และในสัปดาห์ที่ 35 (วันที่ 24 – 30 สิงหาคม 2568) พบผู้ป่วยรายใหม่ 96 ราย ซึ่งมีจำนวนน้อยกว่าสัปดาห์ที่ผ่านมา 33 ราย และน้อยกว่าช่วงเวลาเดียวกันของปีที่ผ่านมา 2.75 เท่า แต่ยังคงสูงกว่ามัธยฐาน 5 ปีย้อนหลังช่วงเวลาเดียวกัน 3 เท่า

สรุปรายงานสถานการณ์โรคติดเชื้อไวรัส RSV (Respiratory Syncytial Virus) จังหวัดนนทบุรี ระหว่างวันที่ 1 มกราคม 2568 ถึงวันที่ 30 สิงหาคม 2568

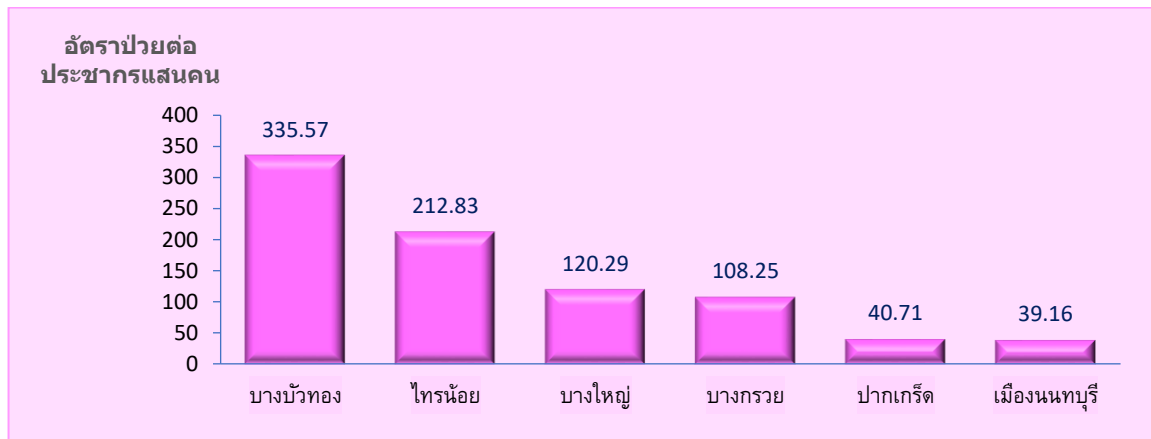
นับตั้งแต่วันที่ 1 มกราคม 2568 - 30 สิงหาคม 2568 สำนักงานสาธารณสุขจังหวัดนนทบุรีได้รับรายงานผู้ป่วยโรคติดเชื้อไวรัส RSV ตามวันและสถานที่เริ่มป่วย จำนวนทั้งสิ้น 431 ราย คิดเป็นอัตราป่วย 67.11 ต่อประชากรแสนคน ไม่มีรายงานผู้ป่วยเสียชีวิต กลุ่มอายุที่พบสูงสุด คือ กลุ่มอายุ 0-4 ปี จำนวน 354 ราย คิดเป็นร้อยละ 82.13 รองลงมาคือ กลุ่มอายุ 5-9 ปี จำนวน 45 ราย คิดเป็น ร้อยละ 10.44 ซึ่งกลุ่มเสี่ยงส่วนใหญ่อยู่ในกลุ่มเด็กอายุน้อยกว่า 10 ปี

แผนภูมิที่ 24 จำนวนผู้ป่วยด้วยโรคติดเชื้อไวรัส RSV จำแนกตามกลุ่มอายุ จังหวัดนนทบุรี
ระหว่างวันที่ 1 มกราคม 2568 ถึงวันที่ 30 สิงหาคม 2568



ที่มา ระบบเฝ้าระวังทางระบาดวิทยาในรูปแบบดิจิทัล D506 <https://ddsdoe.ddc.moph.go.th/ddss/> วันที่ 1 กันยายน 2568

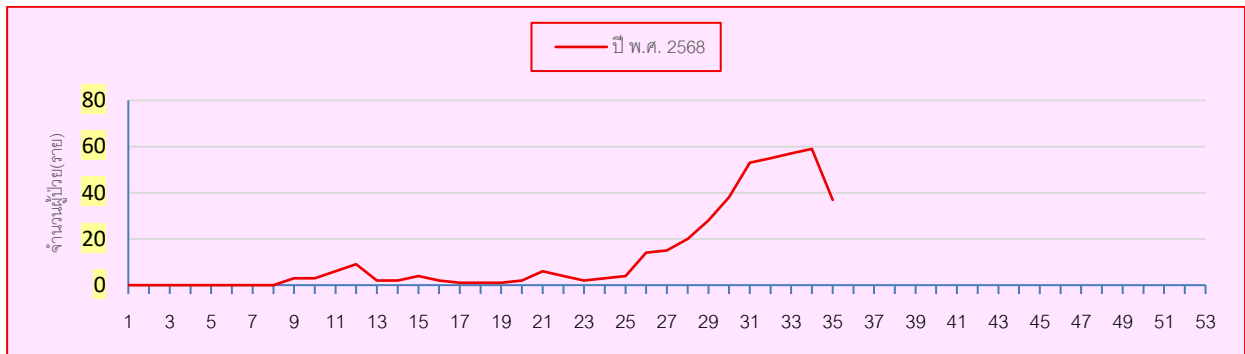
แผนภูมิที่ 25 อัตราป่วยต่อประชากรแสนคน ด้วยโรคติดเชื้อไวรัส RSV จำแนกตามพื้นที่ จังหวัดนนทบุรี
ระหว่างวันที่ 1 มกราคม 2568 ถึงวันที่ 30 สิงหาคม 2568



ที่มา ระบบเฝ้าระวังทางระบาดวิทยาในรูปแบบดิจิทัล D506 <https://ddsdoe.ddc.moph.go.th/ddss/> วันที่ 1 กันยายน 2568

อำเภอที่มีอัตราป่วยต่อประชากรแสนคนสูงสุด คือ อำเภอบางบัวทอง อัตราป่วยเท่ากับ 335.57 รองลงมาคือ อำเภอไทรน้อย อำเภอบางใหญ่ อำเภอบางกรวย อำเภอปากเกร็ด และอำเภอเมืองนนทบุรี อัตราป่วยเท่ากับ 212.83, 120.29, 108.25, 40.71 และ 39.16 ตามลำดับ

แผนภูมิที่ 26 จำนวนผู้ป่วยด้วยโรคติดเชื้อไวรัส RSV จำแนกรายสัปดาห์ จังหวัดนนทบุรี
ระหว่างวันที่ 1 มกราคม 2568 ถึงวันที่ 30 สิงหาคม 2568



ที่มา ระบบเฝ้าระวังทางระบาดวิทยาในรูปแบบดิจิทัล D506 <https://ddsdoe.ddc.moph.go.th/ddss/> วันที่ 1 กันยายน 2568

พิจารณาระยะเวลาการเกิดโรค พบว่าโรคติดเชื้อไวรัส RSV จังหวัดนนทบุรี ปี 2568 ตั้งแต่สัปดาห์ที่ 1 – 8 ไม่มีการรายงานในระบบเฝ้าระวังโรคดิจิทัล (DDS) โดยเริ่มมีการรายงานโรคในสัปดาห์ที่ 9 (วันที่ 23 กุมภาพันธ์ – 1 มีนาคม 2568) พบรายงานผู้ป่วยจำนวน 3 ราย และพบว่าตั้งแต่สัปดาห์ที่ 28 (วันที่ 6 – 12 กรกฎาคม 2568) มีแนวโน้มพบผู้ป่วยเพิ่มขึ้น โดยพบผู้ป่วยสูงสุดในสัปดาห์ที่ 34 (วันที่ 17 – 23 สิงหาคม 2568) จำนวน 59 ราย สำหรับสัปดาห์ที่ 35 (วันที่ 24 – 30 สิงหาคม 2568) พบผู้ป่วยรายใหม่จำนวน 37 ราย มีจำนวนลดลงจากสัปดาห์ที่ผ่านมาจำนวน 22 ราย

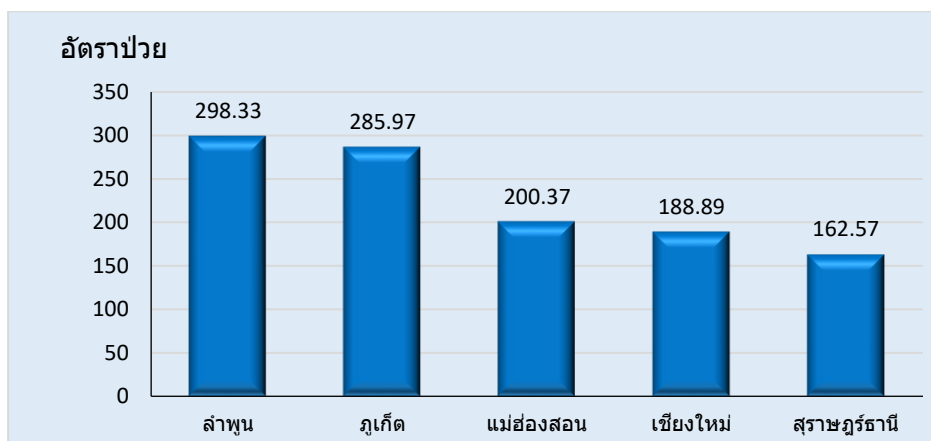
มาตรการเฝ้าระวังและควบคุมโรคที่สำคัญของโรคติดเชื้อระบบทางเดินหายใจ คือ ควรเฝ้าระวังในกลุ่มเสี่ยง คือ ผู้สูงอายุ เด็ก และผู้มีโรคประจำตัว ซึ่งกลุ่มคนเหล่านี้มีภูมิคุ้มกันไม่แข็งแรงเท่าคนทั่วไป หรือมีภาวะสุขภาพที่เอื้อต่อการเกิดอาการรุนแรงหากติดเชื้อได้ง่ายกว่า ดังนั้นการเฝ้าระวังและมาตรการป้องกันในกลุ่มนี้จึงต้องเข้มงวดเป็นพิเศษ

1. หมั่นล้างมือด้วยสบู่และน้ำสะอาด หรือใช้เจลแอลกอฮอล์เข้มข้นอย่างน้อย 70%
2. สวมหน้ากากอนามัยเมื่ออยู่ในสถานที่แออัดหรือมีการรวมกลุ่มของคนจำนวนมาก
3. รับประทานอาหารที่ปรุงสุกใหม่และใช้ภาชนะส่วนตัว
4. หากมีอาการสงสัย เช่น ไข้ ไอ เจ็บคอ ให้ตรวจหาเชื้อด้วยชุดตรวจ ATK และแยกตัวจากผู้อื่น
5. หากมีอาการรุนแรง เช่น หายใจลำบาก ให้รีบพบแพทย์ทันที

สรุปรายงานสถานการณ์โรคไข้เลือดออก (DF DHF DSS) จังหวัด นนทบุรี
ระหว่างวันที่ 1 มกราคม 2568 ถึงวันที่ 30 สิงหาคม 2568

สถานการณ์ไข้เลือดออก ระดับประเทศ ตั้งแต่วันที่ 1 มกราคม 2568 ถึงวันที่ 30 สิงหาคม 2568 ประเทศไทยพบผู้ป่วยไข้เลือดออกสะสม 41,350 ราย คิดเป็นอัตราป่วย 64.09 ต่อประชากรแสนคน เสียชีวิตสะสม 40 ราย คิดเป็นอัตรามรณะ 0.06 ต่อประชากรแสนคน อัตราป่วยตายร้อยละ 0.09 กลุ่มอายุที่พบมากที่สุด คือ กลุ่มอายุ 10 - 14 ปี ร้อยละ 18.62 รองลงมาคือ กลุ่มอายุ 20 - 29 ปี และ กลุ่มอายุ 30 - 39 ปี ร้อยละ 17.93 และร้อยละ 13.88 ตามลำดับ ซึ่งอยู่ในกลุ่มวัยเรียนและวัยทำงาน จังหวัดที่มีอัตราป่วยต่อประชากรแสนคนสูงสุด คือ ลำพูน เท่ากับ 298.33 รองลงมาคือ ภูเก็ต และ แม่ฮ่องสอน อัตราป่วยเท่ากับ 285.97 และ 200.37 ตามลำดับ

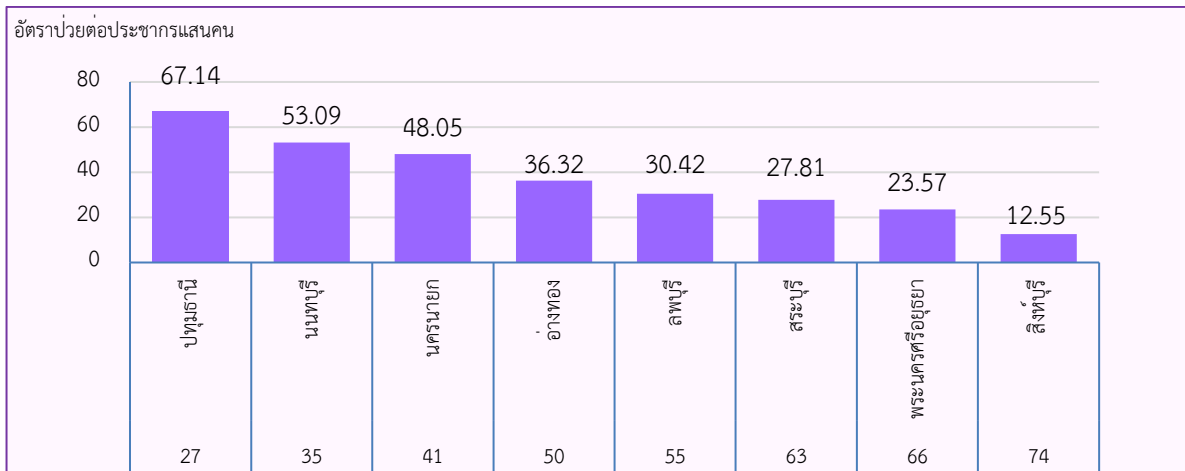
แผนภูมิที่ 27 อัตราป่วยสะสมด้วยโรคไข้เลือดออก 5 อันดับแรก รายจังหวัด ตั้งแต่ 1 มกราคม – 30 สิงหาคม 2568



ที่มา ระบบเฝ้าระวังทางระบาดวิทยาในรูปแบบดิจิทัล D506 <https://ddsdoe.ddc.moph.go.th/ddss/> วันที่ 2 กันยายน 2568

สถานการณ์โรคไข้เลือดออก เขตสุขภาพที่ 4 วันที่ 1 มกราคม – 30 สิงหาคม 2568 พบผู้ป่วยไข้เลือดออกสะสม 2,295 ราย คิดเป็นอัตราป่วย 43.12 ต่อประชากรแสนคน มีผู้เสียชีวิต 2 ราย คิดเป็นอัตรามรณะ 0.04 ต่อประชากรแสนคน กลุ่มอายุที่พบมากที่สุด 3 อันดับ คือ กลุ่มอายุ 20-29 ปี ร้อยละ 19.39 รองลงมาคือ กลุ่มอายุ 30-39 ปี และ กลุ่มอายุ 10-14 ปี ร้อยละ 17.69 และ 13.29 ตามลำดับ ซึ่งส่วนใหญ่อยู่ในกลุ่มวัยทำงาน (อายุ 20-39 ปี) จังหวัดที่มีอัตราป่วยต่อประชากรแสนคนสูงสุดคือ ปทุมธานี เท่ากับ 67.14 รองลงมาคือ นนทบุรี และ นครนายก อัตราป่วยเท่ากับ 53.09 และ 48.05 ตามลำดับ

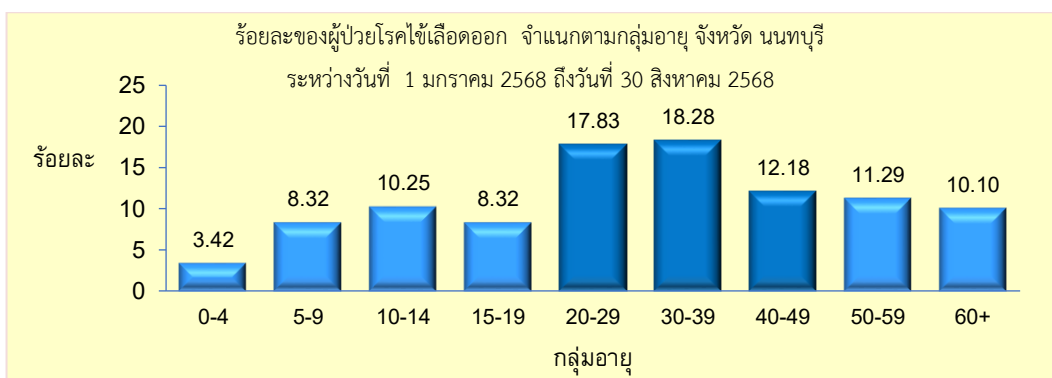
แผนภูมิที่ 28 อัตราป่วยต่อประชากรแสนคนด้วยโรคไข้เลือดออก จำแนกรายจังหวัด เขตสุขภาพที่ 4 ตั้งแต่ 1 มกราคม 2568 – 30 สิงหาคม 2568



ที่มา ระบบเฝ้าระวังทางระบาดวิทยาในรูปแบบดิจิทัล D506 <https://ddsdoe.ddc.moph.go.th/ddss/> วันที่ 2 กันยายน 2568

สำหรับจังหวัดนนทบุรี ตั้งแต่วันที่ 1 มกราคม 2568 - 30 สิงหาคม 2568 มีรายงานผู้ป่วยโรคไข้เลือดออกสะสม จำนวนทั้งสิ้น 673 ราย คิดเป็นอัตราป่วย 53.09 ต่อประชากรแสนคน มีรายงานผู้เสียชีวิต 1 ราย คิดเป็นอัตราตาย 0.08 ต่อประชากรแสนคน กลุ่มอายุที่พบสูงสุด คือ กลุ่มอายุ 30-39 ปี ร้อยละ 18.28 รองลงมาคือ กลุ่มอายุ 20-29 ปี และ กลุ่มอายุ 40-49 ปี ร้อยละ 17.83 และ 12.18 ตามลำดับ ส่วนใหญ่อยู่ในกลุ่มวัยแรงงาน (อายุ 20-49 ปี)

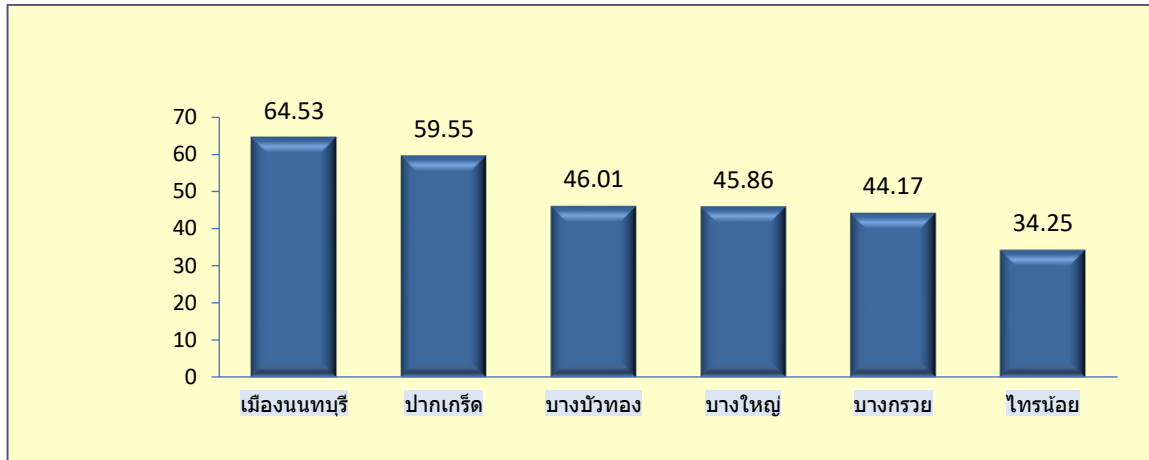
แผนภูมิที่ 29 ร้อยละของผู้ป่วยโรคไข้เลือดออก จำแนกตามกลุ่มอายุ จังหวัด นนทบุรี ระหว่างวันที่ 1 มกราคม 2568 ถึงวันที่ 30 สิงหาคม 2568



ที่มา ระบบเฝ้าระวังทางระบาดวิทยาในรูปแบบดิจิทัล D506 <https://ddsdoe.ddc.moph.go.th/ddss/> วันที่ 2 กันยายน 2568

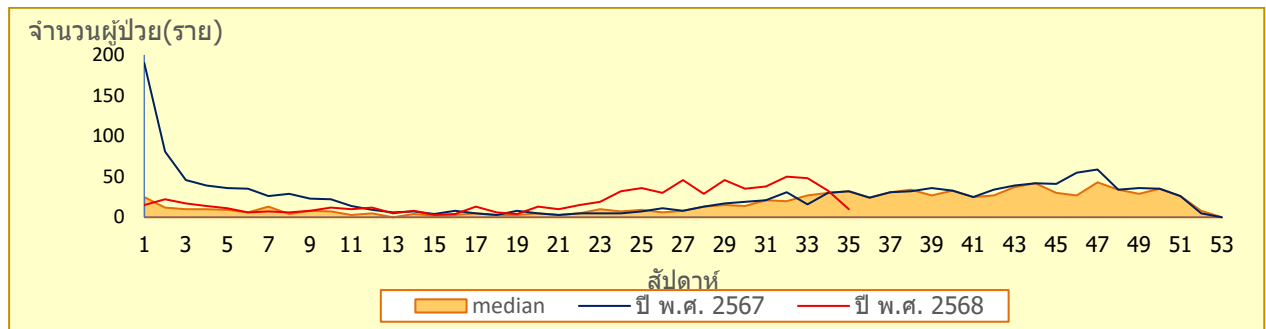
พิจารณารายพื้นที่ ตามอัตราป่วยต่อแสนประชากร พบว่าอำเภอที่มีอัตราป่วยต่อประชากรแสนคนสูง คือ อำเภอเมืองนนทบุรี อัตราป่วยเท่ากับ 64.53 รองลงมาคือ อำเภอปากเกร็ด อำเภอบางบัวทอง อำเภอบางใหญ่ อำเภอบางกรวย และอำเภอไทรน้อย อัตราป่วยเท่ากับ 59.55, 46.01, 45.86, 44.17 และ 34.25 ตามลำดับ

แผนภูมิที่30 อัตราป่วยต่อประชากรแสนคน ด้วยโรคไข้เลือดออก จำแนกตามพื้นที่ จังหวัด นนทบุรี ระหว่างวันที่ 1 มกราคม 2568 ถึงวันที่ 30 สิงหาคม 2568



ที่มา ระบบเฝ้าระวังทางระบาดวิทยาในรูปแบบดิจิทัล D506 <https://ddsdoe.ddc.moph.go.th/ddss/> วันที่ 2 กันยายน 2568

แผนภูมิที่31 จำนวนผู้ป่วยด้วยโรคไข้เลือดออก จำแนกรายสัปดาห์ จังหวัดนนทบุรี เปรียบเทียบข้อมูลปี 2568 กับค่ามัธยฐาน 5 ปี และปี 2567



ที่มา ระบบเฝ้าระวังทางระบาดวิทยาในรูปแบบดิจิทัล D506 <https://ddsdoe.ddc.moph.go.th/ddss/> วันที่ 2 กันยายน 2568

พิจารณาเปรียบเทียบจำนวนผู้ป่วย ปี 2568 กับค่ามัธยฐาน 5 ปีย้อนหลัง และช่วงเวลาเดียวกันของปีที่ผ่านมา พบว่า มีจำนวนใกล้เคียงกับมัธยฐาน 5 ปีย้อนหลัง ตั้งแต่สัปดาห์ที่ 20 (วันที่ 11-17 พฤษภาคม 2568) เริ่มมีจำนวนมากกว่าช่วงเวลาเดียวกันของปีที่ผ่านมา และเพิ่มสูงขึ้นอย่างต่อเนื่อง สัปดาห์ที่ 35 (วันที่ 24-30 สิงหาคม 2568) มีผู้ป่วยรายใหม่ 10 ราย ลดลงจากสัปดาห์ที่ผ่านมาจำนวน 23 ราย (สัปดาห์ที่ผ่านมาพบผู้ป่วย 33 ราย)

จากข้อมูลข้างต้น จังหวัดนนทบุรี มีอัตราป่วยต่อประชากรแสนคนสูงเป็นอันดับที่ 35 ของประเทศ และมีอัตราป่วยสะสมสูงเป็นอันดับที่ 2 ของเขตสุขภาพที่ 4 ด้วยอัตราป่วย 53.09 ต่อประชากรแสนคน

ตารางที่ 3.1 การกระจายผู้ป่วยไข้เลือดออก แยกรายตำบล อำเภอไทรน้อย จังหวัดนนทบุรี สัปดาห์ที่ 25 (วันที่ 15 – 21 มิถุนายน 2568) ถึงสัปดาห์ที่ 35 (วันที่ 24 – 30 สิงหาคม 2568)

อำเภอ	ตำบล	สัปดาห์												
		ผู้ป่วยสะสม	25	26	27	28	29	30	31	32	33	34	35	
ไทรน้อย	คลองขวาง	3				1					1			
	ทวีวัฒนา	7					1							
	ราษฎร์นิยม	1												
	หนองเพรางาย	9		1	2		1	1	2	1		1		
	ไทรน้อย	2								1	1			
	ไทรใหญ่	3								1	1	1		

อำเภอไทรน้อย พื้นที่ที่พบผู้ป่วยอย่างต่อเนื่อง คือ ตำบลหนองเพรางาย โดยพบผู้ป่วยรายแรกในสัปดาห์ที่ 26 (วันที่ 22-26 มิถุนายน 2568) และพบผู้ป่วยต่อเนื่องในสัปดาห์ที่ 29 ถึงปัจจุบัน ต้องเฝ้าระวังอย่างต่อเนื่องในสัปดาห์ที่ 32 (วันที่ 3 – 9 สิงหาคม 2568) มีรายงานพบผู้ป่วยรายแรกในพื้นที่ตำบลไทรน้อย และตำบลไทรใหญ่ และสัปดาห์ที่ 35 ยังไม่มีรายงานผู้ป่วยรายใหม่

ตารางที่ 3.2 การกระจายผู้ป่วยไข้เลือดออก แยกรายตำบล อำเภอบางกรวย จังหวัดนนทบุรี สัปดาห์ที่ 25 (วันที่ 15 – 21 มิถุนายน 2568) ถึงสัปดาห์ที่ 35 (วันที่ 24 – 30 สิงหาคม 2568)

อำเภอ	ตำบล	สัปดาห์												
		ผู้ป่วยสะสม	25	26	27	28	29	30	31	32	33	34	35	
บางกรวย	บางกรวย	3				1								
	บางขุน	6			1				4					
	บางขุนกอง	12	1	1				2		1	2	1	1	
	บางคูเวียง	8	1			1				1				
	บางสีทอง	3				1				1				
	ปลายบาง	6		1	1									
	มหาสวัสดิ์	11	2				1		2			1		
	วัดชะลอม	2		1			1							
	ศาลากลาง	14					2	2	1	1	1			

อำเภอบางกรวย พบผู้ป่วยประปรายในพื้นที่ทุกตำบล พื้นที่ที่พบผู้ป่วยอย่างต่อเนื่อง คือ ตำบลบางขุนกอง พบผู้ป่วยต่อเนื่องตั้งแต่สัปดาห์ที่ 30 (วันที่ 20 – 26 กรกฎาคม 2568) จนถึงปัจจุบัน ยังคงต้องเฝ้าระวังอย่างต่อเนื่อง

ตารางที่ 3.3 การกระจายผู้ป่วยไข้เลือดออก แยกรายตำบล อำเภอบางบัวทอง จังหวัดนนทบุรี สัปดาห์ที่ 25 (วันที่ 15 – 21 มิถุนายน 2568) ถึงสัปดาห์ที่ 35 (วันที่ 24 – 30 สิงหาคม 2568)

อำเภอ	ตำบล	สัปดาห์												
		ผู้ป่วยสะสม	25	26	27	28	29	30	31	32	33	34	35	
บางบัวทอง	บางคูรัด	14	2			1		2	1		1	1		
	บางบัวทอง	35	3		1		2	2	5	5	4	1		
	บางรักพัฒนา	28	1	1	3	3	3	2		2				
	บางรักใหญ่	4	1		2		1							
	พิมลราช	19				1			2	1	1	1		
	ละหาร	15	2	2		1	1	1		3	2			
	ลำโพ	15	2		4		2	1				1		
	โสนลอย	3			2									

อำเภอบางบัวทอง พบผู้ป่วยประปรายในพื้นที่ทุกตำบล พื้นที่ที่พบผู้ป่วยอย่างต่อเนื่อง ได้แก่ ตำบลบางบัวทอง ตำบลบางคูรัด และตำบลพิมลราช โดยในพื้นที่ตำบลบางบัวทอง พบผู้ป่วยต่อเนื่องตั้งแต่สัปดาห์ที่ 25 (วันที่ 15 - 21 มิถุนายน 2568) จนถึงปัจจุบันและมีจำนวนผู้ป่วยสะสมสูงสุด ยังคงต้องเฝ้าระวังอย่างต่อเนื่อง และในสัปดาห์ที่ 35 ยังไม่มีรายงานผู้ป่วยรายใหม่

ตารางที่ 3.4 การกระจายผู้ป่วยไข้เลือดออก แยกรายตำบล อำเภอบางใหญ่ จังหวัดนนทบุรี สัปดาห์ที่ 25 (วันที่ 15 – 21 มิถุนายน 2568) ถึงสัปดาห์ที่ 35 (วันที่ 24 – 30 สิงหาคม 2568)

อำเภอ	ตำบล	สัปดาห์												
		ผู้ป่วยสะสม	25	26	27	28	29	30	31	32	33	34	35	
บางใหญ่	บางม่วง	3								1				
	บางเลน	9	2	1						1	1	1		
	บางแม่นาง	23		2	3	1	1	1	1	2	1	1		
	บางใหญ่	13				1	2			1	1		1	
	บ้านใหม่	8						1	1	2	2			
	เสาธงหิน	23	1		2	3	1		1	2	2	1		

อำเภอบางใหญ่ พบผู้ป่วยประปรายในพื้นที่ทุกตำบล พื้นที่ที่พบผู้ป่วยอย่างต่อเนื่อง ได้แก่ ตำบลเสาธงหิน ตำบลบางแม่นาง ตำบลบางเลน และตำบลบางใหญ่ และในสัปดาห์ที่ 35 (วันที่ 24 – 30 สิงหาคม 2568) พบผู้ป่วยเพิ่มเติมในพื้นที่ตำบลบางใหญ่ ยังคงต้องเฝ้าระวังอย่างต่อเนื่อง

ตารางที่ 3.5 การกระจายผู้ป่วยไข้เลือดออก แยกรายตำบล อำเภอปากเกร็ด จังหวัดนนทบุรี สัปดาห์ที่ 25 (วันที่ 15 – 21 มิถุนายน 2568) ถึงสัปดาห์ที่ 35 (วันที่ 24 – 30 สิงหาคม 2568)

อำเภอ	ตำบล	สัปดาห์												
		ผู้ป่วยสะสม	25	26	27	28	29	30	31	32	33	34	35	
ปากเกร็ด	คลองข่อย	12	1		1		2		1	2			1	
	คลองพระอุดม	3					1					1		
	คลองเกลือ	7									2			
	ทำอิฐ	9	1				1	1	1			1		
	บางตลาด	22			4	1		1	1		1	1		
	บางตะไนย์	4			1						1	1		
	บางพลับ	7							1		3		1	
	บางพูด	33	1	2	1	1	2	4	3	1	1	4	1	
	บ้านใหม่	20	1	1		1	3	1		3		2	2	
	ปากเกร็ด	26	5	1		2	3	2		1	4	1		
	อ้อมเกร็ด	1		1										
เกาะเกร็ด	10	1	1								2			

อำเภอปากเกร็ด พบผู้ป่วยประปรายในพื้นที่ทุกตำบล พื้นที่ที่พบผู้ป่วยอย่างต่อเนื่อง ได้แก่ ตำบลบางพูด ตำบลบ้านใหม่ ตำบลปากเกร็ด และตำบลบางพลับ ควรดำเนินการเฝ้าระวังอย่างต่อเนื่อง และในสัปดาห์ที่ 35 (วันที่ 24 – 30 สิงหาคม 2568) พบผู้ป่วยเพิ่มเติมในพื้นที่ตำบลคลองข่อย ตำบลบางพลับ ตำบลบางพูด และตำบลบ้านใหม่

ตารางที่ 3.6 การกระจายผู้ป่วยไข้เลือดออก แยกรายตำบล อำเภอเมือง จังหวัดนนทบุรี
สัปดาห์ที่ 25 (วันที่ 15 – 21 มิถุนายน 2568) ถึงสัปดาห์ที่ 35 (วันที่ 24 – 30 สิงหาคม 2568)

อำเภอ	ตำบล	สัปดาห์												
		ผู้ป่วยสะสม	25	26	27	28	29	30	31	32	33	34	35	
เมืองนนทบุรี	ตลาดขวัญ	40	1	3	3	2	2		1	1	2	1	1	
	ท่าทราย	39			4		3	3	2		2	2	1	
	บางกระสอ	31	2	2	4	1	3	4		1	3	1		
	บางกร่าง	15		1			1		3	3	1			
	บางรักน้อย	9	1			2	1	1*	1	2		1		
	บางศรีเมือง	15		2	1		1	1	2		2			
	บางเขน	58	3	4	5	3	4	2	2	5	3	2	2	
	บางไผ่	4			1						1			
	สวนใหญ่	8		1			2			2		1		
	ไทรม้า	11	1	1		1		1		2	1	1		

หมายเหตุ *ผู้ป่วยเสียชีวิต

อำเภอเมืองนนทบุรี พบผู้ป่วยกระจายในพื้นที่ทุกตำบล พื้นที่ที่พบผู้ป่วยอย่างต่อเนื่อง ได้แก่ ตำบลบางเขน ตำบลตลาดขวัญ ตำบลท่าทราย ตำบลบางกระสอ ตำบลบางรักน้อย ตำบลไทรม้า และตำบลสวนใหญ่ โดยพบผู้ป่วยต่อเนื่องกันทุกสัปดาห์จนถึงปัจจุบัน โดยพื้นที่ที่มีจำนวนผู้ป่วยสะสมสูงสุดคือ ตำบลบางเขน จำนวน 58 ราย ควรดำเนินการเฝ้าระวังอย่างต่อเนื่อง

ที่มา ระบบเฝ้าระวังทางระบาดวิทยาในรูปแบบดิจิทัล D506 <https://ddsdoe.ddc.moph.go.th/ddss/>

ณ วันที่ 2 กันยายน 2568

จากสถานการณ์ไข้เลือดออกข้างต้น จังหวัดนนทบุรี ยังมีการรายงานผู้ป่วยอย่างต่อเนื่อง โดยเฉพาะพื้นที่อำเภอเมืองนนทบุรี อำเภอปากเกร็ด และอำเภอบางบัวทอง ดังนั้น เพื่อเป็นการเฝ้าระวังการระบาดในพื้นที่หน่วยงานที่เกี่ยวข้องจึงต้องมีการดำเนินงานตามมาตรการเฝ้าระวังโรคและยุงพาหะนำโรค คือการสำรวจลูกน้ำยุงลายให้มีค่า HI CI น้อยกว่าร้อยละ 5 ควบคุมโรคได้ตามมาตรการ 3-3-1 และให้ความรู้ประชาชนในพื้นที่เรื่องการไม่ใช้ยา NSAIDs