

รายงานการเฝ้าระวังทางระบาดวิทยา สัปดาห์ที่ 37/2568 (วันที่ 7 – 13 กันยายน 2568)

บทสรุปสำหรับผู้บริหาร

รายงานความครอบคลุมและความทันเวลาการรายงานโรคที่ต้องเฝ้าระวังทางระบาดวิทยา

ตามที่กรมควบคุมโรคได้มีการรวบรวมรายงานการเฝ้าระวังโรคทางระบาดวิทยา ผ่านระบบเฝ้าระวังโรคดิจิทัล (DDS) นั้น สัปดาห์ที่ 37/2568 (7 – 13 กันยายน 2568) สถานพยาบาลในจังหวัดนนทบุรี จำนวน 109 แห่ง มีการรายงาน 90 แห่ง ไม่ส่งรายงาน 19 แห่ง คิดเป็นความครอบคลุม ร้อยละ 82.57 และจำนวนรายงานที่ส่งทั้งหมด 1,371 รายงาน ส่งทันเวลาจำนวน 1,277 รายงาน คิดเป็นความทันเวลา ร้อยละ 93.14 โดยในกลุ่มที่มีการรายงาน พบว่า รายงานเป็น Zero report (ยืนยันว่าไม่มีผู้ป่วยที่ต้องรายงานเฝ้าระวังทางระบาดวิทยา) จำนวน 54 แห่ง คิดเป็นร้อยละ 49.54 ส่งรายงานทันเวลา >80% จำนวน 32 แห่ง คิดเป็นร้อยละ 29.36 และ ส่งรายงานทันเวลา <80% จำนวน 4 แห่ง คิดเป็นร้อยละ 3.67

สรุปสถานการณ์โรคเฝ้าระวังทางระบาดวิทยา จังหวัดนนทบุรี ประจำสัปดาห์ที่ 37/2568

ในช่วงสัปดาห์ที่ 37/2568 (วันที่ 7 กันยายน – 13 กันยายน 2568) จังหวัดนนทบุรีมีจำนวนผู้ป่วยที่ต้องเฝ้าระวังสูงสุด 5 อันดับแรก ได้แก่ โรคไข้หวัดใหญ่ จำนวนเท่ากับ 508 ราย รองลงมา คือ อุจจาระร่วง โรคมือเท้าปาก โรคปอดอักเสบ และติดเชื้อไวรัสอาร์เอสวี จำนวน 135 , 101 , 88 และ 31 ราย ตามลำดับ

เมื่อเปรียบเทียบจำนวนผู้ป่วยกับช่วงเวลาเดียวกันของปีที่ผ่านมาและค่ามัธยฐานย้อนหลัง 5 ปี พบว่า โรคไข้หวัดใหญ่ มีแนวโน้มการเกิดโรคเพิ่มขึ้น โรคปอดอักเสบ มีแนวโน้มการเกิดโรคลดลง ส่วนโรคติดเชื้อไวรัส RSV พบว่าตั้งแต่สัปดาห์ที่ 28 (วันที่ 6 – 12 กรกฎาคม 2568) มีแนวโน้มเพิ่มขึ้น ในสัปดาห์ที่ 37 มีแนวโน้มการเกิดโรคลดลง กลุ่มเสี่ยงส่วนใหญ่เป็นเด็กเล็กอายุ 0 - 4 ปี สำหรับโรคไข้เลือดออก ยังมีการรายงานผู้ป่วยอย่างต่อเนื่องในทุกพื้นที่ โดยเฉพาะพื้นที่อำเภอเมืองนนทบุรี และอำเภอไทรน้อย

โรคที่ต้องเฝ้าระวังเป็นพิเศษ

โรคไข้เลือดออก สถานการณ์จังหวัดนนทบุรีตั้งแต่ 1 มกราคม – 13 กันยายน 2568 พบผู้ป่วยสะสมจำนวนทั้งสิ้น 723 ราย คิดเป็นอัตราป่วย 57.03 ต่อประชากรแสนคน มีรายงานผู้เสียชีวิต 1 ราย คิดเป็นอัตราตาย 0.08 ต่อประชากรแสนคน อำเภอที่มีอัตราป่วยสูง คือ อำเภอเมืองนนทบุรี อัตราป่วยเท่ากับ 68.84 รองลงมาคือ อำเภอปากเกร็ด อำเภอบางใหญ่ อำเภอบางบัวทองอำเภอบางกรวย และอำเภอไทรน้อย อัตราป่วยเท่ากับ 63.84, 49.53, 49.15, 46.21 และ 43.84 ตามลำดับ ดังนั้น ควรกระตุ้นการดำเนินงานตามมาตรการควบคุมโรคและเฝ้าระวังอย่างเข้มข้น โดยเน้นการสำรวจลูกน้ำยุงลายในพื้นที่เสี่ยง และให้ความรู้ประชาชนเรื่องการใช้อย่างถูกต้อง (ไม่ใช้ในกลุ่ม NSAIDs)

โรคชิฟิลิส

โรคชิฟิลิส จังหวัดนนทบุรี ปี พ.ศ. 2568 พบว่ามีจำนวนผู้ป่วยสูงกว่าช่วงเวลาเดียวกันของปีที่ผ่านมา และสูงกว่าค่ามัธยฐานย้อนหลัง 5 ปี (พ.ศ. 2563–2567) จังหวัดนนทบุรีได้รับรายงานผู้ป่วยโรคชิฟิลิส จำนวนทั้งสิ้น 488 ราย คิดเป็นอัตราป่วย 40.73 ต่อประชากรแสนคน ไม่มีรายงานผู้ป่วยเสียชีวิต กลุ่มอายุที่พบสูงสุด คือ กลุ่มอายุ 20 – 29 ปี จำนวน 205 ราย ร้อยละ 42.01 อำเภอที่มีอัตราป่วยต่อประชากรแสนคนสูงสุด คือ อำเภอบางใหญ่ อัตราป่วยเท่ากับ 48.74 รองลงมาคือ อำเภอบางกรวย อำเภอไทรน้อย อัตราป่วยเท่ากับ 43.56, 41.95 ตามลำดับ

รายงานการเฝ้าระวังทางระบาดวิทยาประจำสัปดาห์ จังหวัดนนทบุรี
Weekly Epidemiological Surveillance Report
สัปดาห์ที่ 37/2568 (ระหว่างวันที่ 7 กันยายน 2568 – 13 กันยายน 2568)

ตารางที่ 1 ความครอบคลุมการดำเนินการส่งรายงานโรคที่ต้องเฝ้าระวังทางระบาดวิทยา จังหวัดนนทบุรี ตามประเภทสถานพยาบาล สัปดาห์ที่ 37/2568 ระหว่างวันที่ 7 – 13 กันยายน 2568

ประเภทสถานพยาบาล	สัปดาห์ที่ 36 (วันที่ 31 สิงหาคม - 6 กันยายน 2568)					
	ความครอบคลุม			ความทันเวลา		
	ทั้งหมด	ส่งรายงาน	ร้อยละ	จำนวนที่ส่ง	ทั้งหมด	ร้อยละ
โรงพยาบาล นอก สธ	1	1	100.00	110	110	100.00
โรงพยาบาล นอก สป. สธ.	2	2	100.00	211	247	85.43
โรงพยาบาลชุมชน	7	7	100.00	397	398	99.75
โรงพยาบาลศูนย์	1	1	100.00	25	75	33.33
โรงพยาบาลเอกชน	9	7	77.78	469	475	98.74
โรงพยาบาลส่งเสริมสุขภาพตำบล	42	33	78.57	15	15	100.00
ศูนย์บริการสาธารณสุข	2	2	100.00	0	0	0.00
ศูนย์บริการสาธารณสุข อปท.	44	36	81.82	44	45	97.78
ศูนย์สุขภาพชุมชน ของ รพ. / เมือง (ศสม.)	1	1	100.00	6	6	100.00
	109	90	82.57	1,277	1,371	93.14

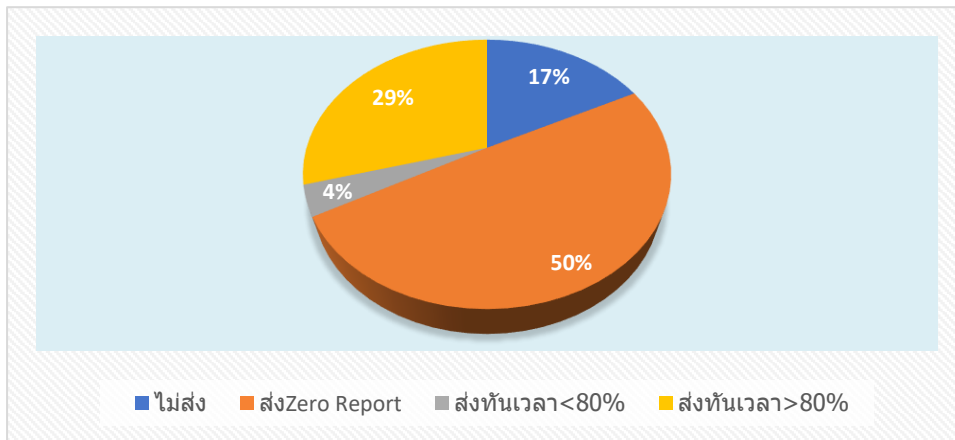
ที่มา ระบบเฝ้าระวังทางระบาดวิทยาในรูปแบบดิจิทัล D506 <https://ddsdoe.ddc.moph.go.th/ddss/> วันที่ 16 กันยายน 2568

ความครอบคลุม หมายถึง สถานพยาบาลที่มีการรายงานโรคที่ต้องเฝ้าระวังทางระบาดวิทยา ในระบบ DDS รวมถึงการรายงาน Zero Report หรือ No Case Notification ด้วย

การรายงาน Zero report หรือ No Case Notification คือการรายงานสถานการณ์ที่ไม่พบผู้ป่วยด้วยโรคที่ต้องเฝ้าระวังในช่วงเวลาที่กำหนด

ความทันเวลา หมายถึง สถานพยาบาลที่มีจำนวนรายงานโรคในระบบ DDS ภายใน 7 วันหลังวินิจฉัยมากกว่า 80% ของจำนวนรายงานโรคในสัปดาห์ระบานั้นๆ

แผนภูมิที่ 1 สัดส่วนการส่งรายงานตามประเภทสถานพยาบาล สัปดาห์ที่ 37/2568
ระหว่างวันที่ 31 สิงหาคม – 13 กันยายน 2568



สัปดาห์ที่ 37/2568 (วันที่ 7 – 13 กันยายน 2568) สถานพยาบาลในจังหวัดนนทบุรีจำนวนทั้งหมด 109 แห่ง มีการส่งรายงานตามวันเริ่มป่วย จำนวน 90 แห่ง คิดเป็นร้อยละ 82.57 และไม่ส่งรายงาน 19 แห่ง คิดเป็นร้อยละ 17.43 โดยในกลุ่มที่ส่งรายงาน พบว่า ส่ง Zero Report จำนวน 54 แห่ง คิดเป็นร้อยละ 49.54 ส่งรายงานทันเวลา > 80% จำนวน 32 แห่ง คิดเป็นร้อยละ 29.36 และ ส่งรายงานทันเวลา < 80% จำนวน 4 แห่ง คิดเป็นร้อยละ 3.67

ตารางที่ 2 รายชื่อสถานพยาบาลที่ไม่ส่งรายงานเฝ้าระวังทางระบาดวิทยา สัปดาห์ที่ 36
จำนวนทั้งหมด 19 แห่ง รายชื่อดังต่อไปนี้

ประเภทสถานพยาบาล	ชื่อหน่วยงาน
โรงพยาบาลส่งเสริมสุขภาพตำบล	รพ.สต. หมู่ที่ 10 ต.คลองข่อย
	รพ.สต. คลองข่อย
	รพ.สต. เฉลิมพระเกียรติ 60 พรรษาฯ
	รพ.สต. วัดปลายคลองขุนศรี ต.ไทรใหญ่
	รพ.สต. วัดมะเกลือ
	รพ.สต. โรงกระโจม ต.พิมลราช
	รพ.สต. บ้านสุเหว่าแดง ต.ละหาร
	รพ.สต. คลองตาคาลัย
	รพ.สต. วัดสุนทรธรรมมิการาม หมู่ 5 ปลายบาง
โรงพยาบาลเอกชน	รพ. กรุงเทพ
	รพ. กรุงเทพ เวสเทิร์น
ศูนย์บริการสาธารณสุข อปท.	รพ.สต. วัดราษฎร์นิยม ต.ราษฎร์นิยม
	รพ.สต. บ้านบางแพรง หมู่ 4 ต.บางรักพัฒนา
	รพ.สต. สุเหว่าเขียว

ประเภทสถานพยาบาล	ชื่อหน่วยงาน
ศูนย์บริการสาธารณสุข อปท.	รพ.สต.บางแม่นาง
	รพ.สต.หมู่ 4 บ้านหนองกางเขน ต.บางแม่นาง
	รพ.สต.บางขุน
	ศูนย์บริการสาธารณสุขเทศบาลเมืองบางบัวทอง
	ศูนย์บริการสาธารณสุข 1 เทศบาลตำบลเสาธงหิน

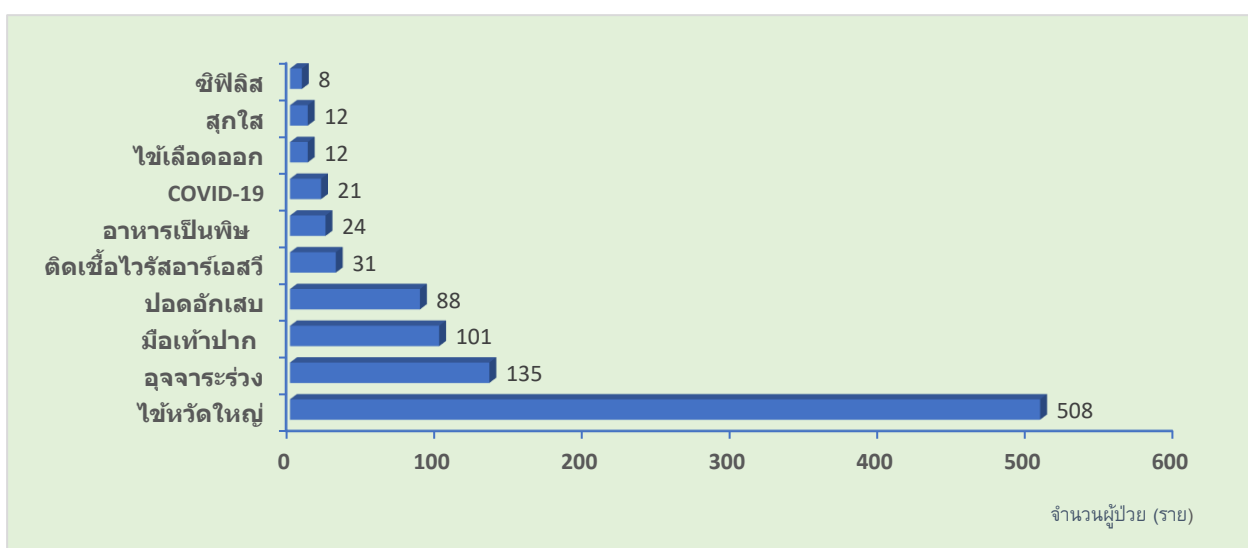
ที่มา ระบบเฝ้าระวังทางระบาดวิทยาในรูปแบบดิจิทัล D506 <https://ddsdoe.ddc.moph.go.th/ddss/> วันที่ 16 กันยายน 2568

สถานพยาบาลที่ไม่ส่งรายงานเฝ้าระวังทางระบาดวิทยา ต่อเนื่อง 4 สัปดาห์

- ระดับโรงพยาบาล จำนวน 1 แห่ง ได้แก่ รพ.กรุงเทพ เวสเทิร์น
- ศูนย์บริการสาธารณสุข อปท จำนวน 1 แห่ง ได้แก่ ศูนย์บริการสาธารณสุขเทศบาลเมืองบางบัวทอง

รายงานการเฝ้าระวังทางระบาดวิทยา

แผนภูมิที่ 2 จำนวนผู้ป่วยที่ต้องเฝ้าระวังทางระบาดวิทยา ตามวันและสถานที่เริ่มป่วย 10 อันดับแรก จังหวัดนนทบุรี สัปดาห์ที่ 37/2568 (วันที่ 7 - 13 กันยายน 2568)



ที่มา ระบบเฝ้าระวังทางระบาดวิทยาในรูปแบบดิจิทัล D506 <https://ddsdoe.ddc.moph.go.th/ddss/> วันที่ 15 กันยายน 2568

สถานการณ์โรคเฝ้าระวังทางระบาดวิทยา สัปดาห์ที่ 37/2568 (วันที่ 7 - 13 กันยายน 2568)

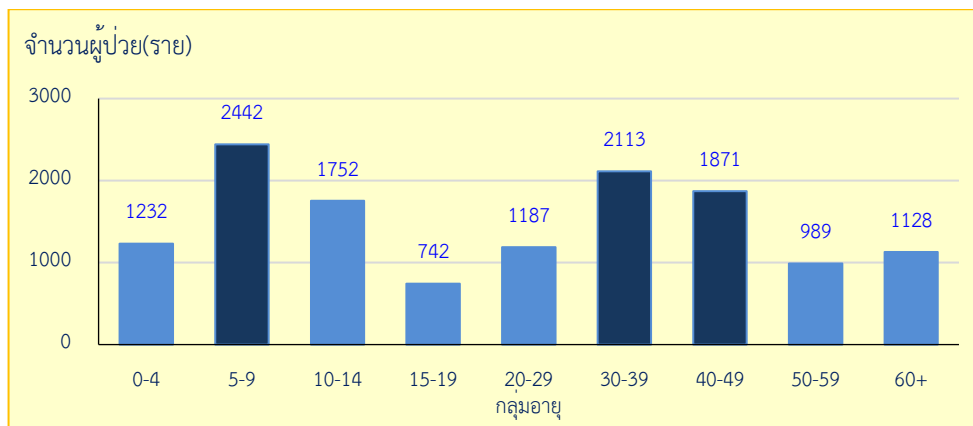
ข้อมูลจากระบบเฝ้าระวัง DOE Portal : ลำดับโรคที่พบบ่อยประจำสัปดาห์ (สำหรับเจ้าหน้าที่) ตามวันและสถานที่เริ่มป่วย ณ วันที่ 15 กันยายน 2568 พบว่าจังหวัดนนทบุรี มีผู้ป่วยที่ต้องรายงานในระบบเฝ้าระวังทางระบาดวิทยา ตามวันและสถานที่เริ่มป่วยรวม 954 ราย โรคที่มีจำนวนผู้ป่วยสูงสุด ได้แก่ โรคไข้หวัดใหญ่ จำนวนเท่ากับ 508 ราย รองลงมา คือ อูจจาระร่วง โรคมือเท้าปาก โรคปอดอักเสบ และติดเชื้อไวรัสอาร์เอสวี จำนวน 135, 101, 88 และ 31 ราย ตามลำดับ (แผนภูมิที่ 2)

สรุปสถานการณ์โรคที่น่าสนใจ

สรุปรายงานสถานการณ์โรคไข้หวัดใหญ่ (Influenza) จังหวัด นนทบุรี
ระหว่างวันที่ 1 มกราคม 2568 ถึงวันที่ 13 กันยายน 2568

นับตั้งแต่วันที่ 1 มกราคม 2568 ถึงวันที่ 13 กันยายน 2568 สำนักงานสาธารณสุขจังหวัดนนทบุรี ได้รับรายงานผู้ป่วยโรคไข้หวัดใหญ่ ตามวันที่เริ่มป่วย จำนวนทั้งสิ้น 13,456 ราย คิดเป็นอัตราป่วย 1,061.39 ต่อประชากรแสนคน ไม่มีรายงานผู้ป่วยเสียชีวิต กลุ่มอายุที่พบสูงสุด คือ กลุ่มอายุ 5-9 ปี จำนวน 2,442 ราย ร้อยละ 18.15 รองลงมาคือ กลุ่มอายุ 30-39 ปี และกลุ่มอายุ 40-49 ปี จำนวน 2,113 ราย และ 1,871 ราย ร้อยละ 15.70 และ 13.90 ตามลำดับ ซึ่งกลุ่มเสี่ยงอยู่ในกลุ่มนักเรียนประถมศึกษาและวัยทำงาน อายุ 30 - 49 ปี

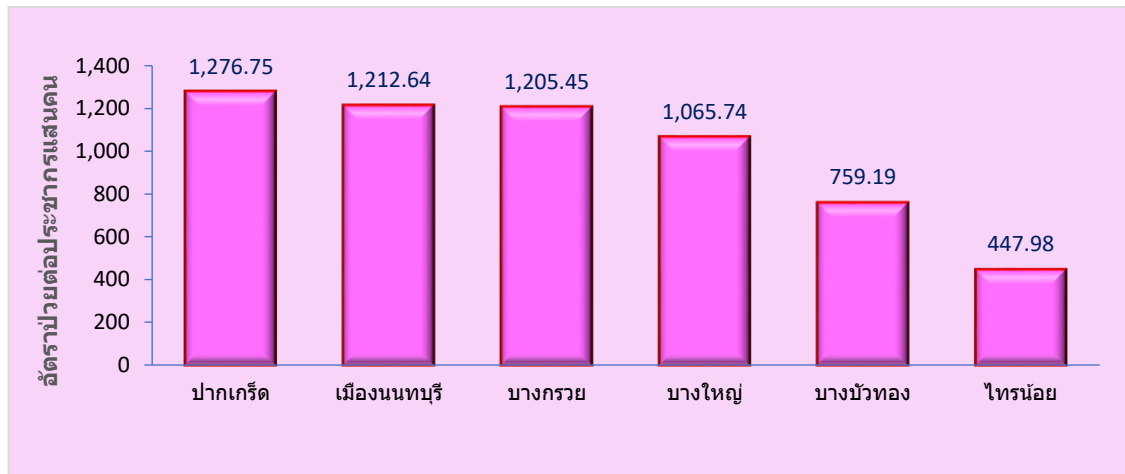
แผนภูมิที่ 3 จำนวนผู้ป่วยด้วยโรคไข้หวัดใหญ่ จำแนกตามกลุ่มอายุ จังหวัดนนทบุรี
ระหว่างวันที่ 1 มกราคม 2568 ถึงวันที่ 13 กันยายน 2568



ที่มา ระบบเฝ้าระวังทางระบาดวิทยาในรูปแบบดิจิทัล D506 <https://ddsdoe.ddc.moph.go.th/ddss/> วันที่ 15 กันยายน 2568

อำเภอที่มีอัตราป่วยต่อประชากรแสนคนสูงสุด คือ อำเภอปากเกร็ด อัตราป่วยเท่ากับ 1,276.75 รองลงมาคือ อำเภอเมืองนนทบุรี อำเภอบางกรวย อำเภอบางใหญ่ อำเภอบางบัวทอง และอำเภอไทรน้อย อัตราป่วยเท่ากับ 1,212.64, 1,205.45, 1,065.74, 759.19 และ 447.98 ตามลำดับ

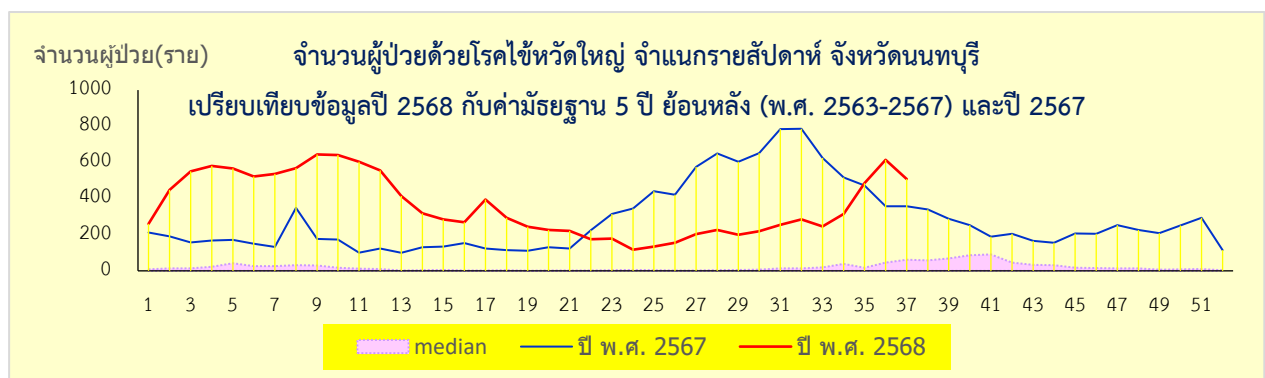
แผนภูมิที่ 4 อัตราป่วยต่อประชากรแสนคน ด้วยโรคไข้หวัดใหญ่ จำแนกตามพื้นที่ จังหวัดนนทบุรี ระหว่างวันที่ 1 มกราคม 2568 ถึงวันที่ 13 กันยายน 2568



ที่มา ระบบเฝ้าระวังทางระบาดวิทยาในรูปแบบดิจิทัล D506 <https://ddsdoe.ddc.moph.go.th/ddss/> วันที่ 13 กันยายน 2568

พิจารณาระยะเวลาการเกิดโรค พบว่าโรคไข้หวัดใหญ่นนทบุรี ปี 2568 มีจำนวนสูงกว่าช่วงเวลาเดียวกันของปีที่ผ่านมา และสูงกว่าค่ามัธยฐาน 5 ปีย้อนหลัง (ปี 2563-2567) ในช่วงเวลาเดียวกัน ตั้งแต่ต้นปี จนถึงสัปดาห์ที่ 22 ช่วงระหว่างวันที่ 25 – 31 พฤษภาคม 2568 เริ่มมีจำนวนน้อยกว่าช่วงเวลาเดียวกันของปีที่ผ่านมา แต่ยังคงสูงกว่าค่ามัธยฐาน 5 ปีย้อนหลัง และมีแนวโน้มเพิ่มขึ้น ในสัปดาห์ที่ 35 พบผู้ป่วยรายใหม่ จำนวน 484 ราย สัปดาห์ที่ 36 (วันที่ 31 สิงหาคม – 6 กันยายน 2568) พบผู้ป่วยรายใหม่ จำนวน 614 ราย และในสัปดาห์ที่ 37 (วันที่ 7 – 13 กันยายน 2568) พบผู้ป่วยรายใหม่ จำนวน 508 ราย ซึ่งลดลงจากสัปดาห์ที่ผ่านมา จำนวน 106 ราย และสูงกว่าช่วงเวลาเดียวกันของปีที่ผ่านมา 1.42 เท่า

แผนภูมิที่ 5 จำนวนผู้ป่วยด้วยโรคไข้หวัดใหญ่ จำแนกรายสัปดาห์ จังหวัดนนทบุรี เปรียบเทียบข้อมูลปี 2568 กับค่ามัธยฐาน 5 ปี ย้อนหลัง (พ.ศ. 2563-2567) และปี 2567



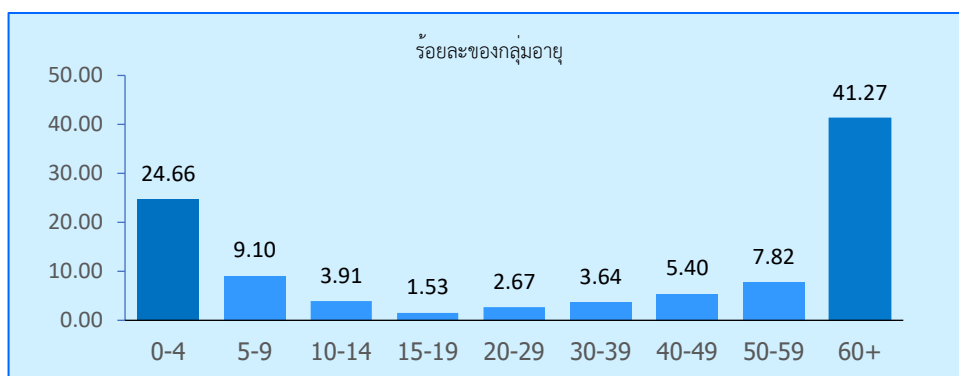
ที่มา ระบบเฝ้าระวังทางระบาดวิทยาในรูปแบบดิจิทัล D506 <https://ddsdoe.ddc.moph.go.th/ddss/> วันที่ 15 กันยายน 2568

สรุปรายงานสถานการณ์โรคปอดอักเสบ (Pneumonia) จังหวัด นนทบุรี
ระหว่างวันที่ 1 มกราคม 2568 ถึงวันที่ 13 กันยายน 2568

นับตั้งแต่วันที่ 1 มกราคม ถึงวันที่ 13 กันยายน 2568 สำนักงานสาธารณสุขจังหวัดนนทบุรี ได้รับรายงานผู้ป่วยโรคปอดอักเสบ (Pneumonia) จำนวนทั้งสิ้น 5,166 ราย คิดเป็นอัตราป่วย 407.49 ต่อประชากรแสนคน เสียชีวิต 2 ราย คิดเป็นอัตราราย 0.16 ต่อประชากรแสนคน อัตราป่วยตาย ร้อยละ 0.04 กลุ่มอายุที่พบสูงสุด คือ กลุ่มอายุ 60 ปีขึ้นไป ร้อยละ 41.26 รองลงมาคือ กลุ่มอายุ 0 - 4 ปี ร้อยละ 24.66 ซึ่งกลุ่มเสี่ยงต่อการเกิดโรคปอดอักเสบในจังหวัดนนทบุรีเป็นผู้สูงอายุ (อายุ 60 ปีขึ้นไป และเด็กเล็ก (0 - 4 ปี) โดยทั้ง 2 กลุ่มนี้ส่วนมากเป็นกลุ่มที่อยู่ในที่พัก

แผนภูมิที่ 6 จำนวนผู้ป่วยด้วยโรคปอดอักเสบ จำแนกตามกลุ่มอายุ จังหวัดนนทบุรี

ระหว่างวันที่ 1 มกราคม 2568 ถึงวันที่ 13 กันยายน 2568

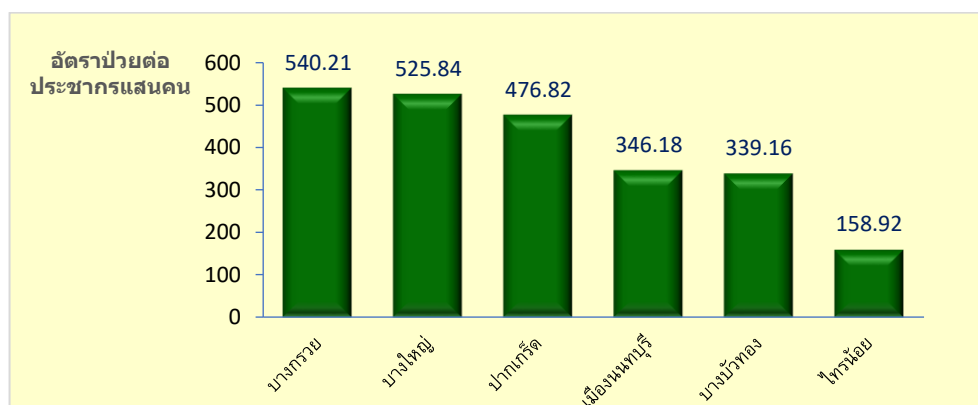


ที่มา ระบบเฝ้าระวังทางระบาดวิทยาในรูปแบบดิจิทัล D506 <https://ddsdoe.ddc.moph.go.th/ddss/> วันที่ 13 กันยายน 2568

อำเภอที่มีอัตราป่วยต่อประชากรแสนคนสูงสุดคือ อำเภอบางกรวย อัตราป่วยเท่ากับ 540.21 รองลงมาคือ อำเภอบางใหญ่ อำเภopakเกร็ด อำเภอเมืองนนทบุรี อำเภอบางบัวทอง และอำเภอไทรน้อย อัตราป่วยเท่ากับ 525.84, 476.82, 346.18, 339.16 และ 158.92 ตามลำดับ

แผนภูมิที่ 7 อัตราป่วยต่อประชากรแสนคน ด้วยโรคปอดอักเสบ จำแนกตามพื้นที่ จังหวัด นนทบุรี

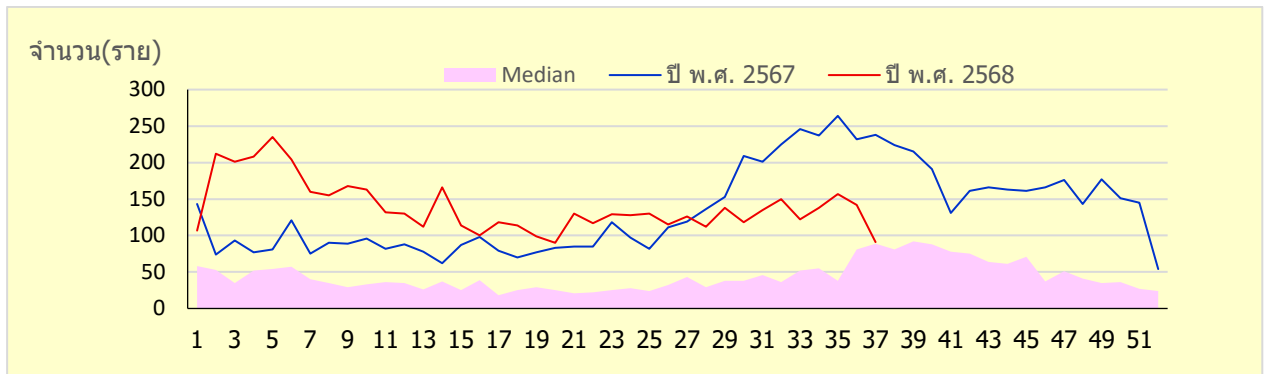
ระหว่างวันที่ 1 มกราคม 2568 ถึงวันที่ 13 กันยายน 2568



ที่มา ระบบเฝ้าระวังทางระบาดวิทยาในรูปแบบดิจิทัล D506 <https://ddsdoe.ddc.moph.go.th/ddss/> วันที่ 13 กันยายน 2568

แผนภูมิที่ 8 จำนวนผู้ป่วยด้วยโรคปอดอักเสบ จำแนกรายสัปดาห์ จังหวัดนนทบุรี

เปรียบเทียบข้อมูลปี 2568 กับค่ามัธยฐาน 5 ปี ย้อนหลัง (พ.ศ. 2563-2567) และปี 2567



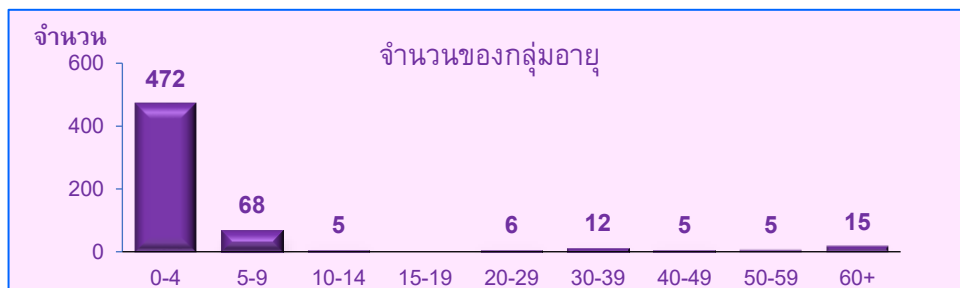
ที่มา ระบบเฝ้าระวังทางระบาดวิทยาในรูปแบบดิจิทัล D506 <https://ddsdoe.ddc.moph.go.th/ddss/> วันที่ 9 กันยายน 2568

พิจารณาระยะเวลาการเกิดโรค พบว่าโรคปอดอักเสบจังหวัดนนทบุรี ปี 2568 มีจำนวนสูงกว่าช่วงเวลาเดียวกันของปีที่ผ่านมา และสูงกว่าค่ามัธยฐาน 5 ปีย้อนหลัง (ปี 2563-2567) ในเวลาเดียวกันตั้งแต่ต้นปีมาโดยตลอด และในสัปดาห์ที่ 37 (วันที่ 7 - 13 กันยายน 2568) พบผู้ป่วยรายใหม่ 91 ราย ซึ่งมีจำนวนน้อยกว่าสัปดาห์ที่ผ่านมา 51 ราย น้อยกว่าช่วงเวลาเดียวกันของปีที่ผ่านมา 2.66 เท่า และใกล้เคียงกับค่ามัธยฐาน 5 ปีย้อนหลัง

สรุปรายงานสถานการณ์โรคติดเชื้อไวรัส RSV (Respiratory Syncytial Virus) จังหวัดนนทบุรี ระหว่างวันที่ 1 มกราคม 2568 ถึงวันที่ 13 กันยายน 2568

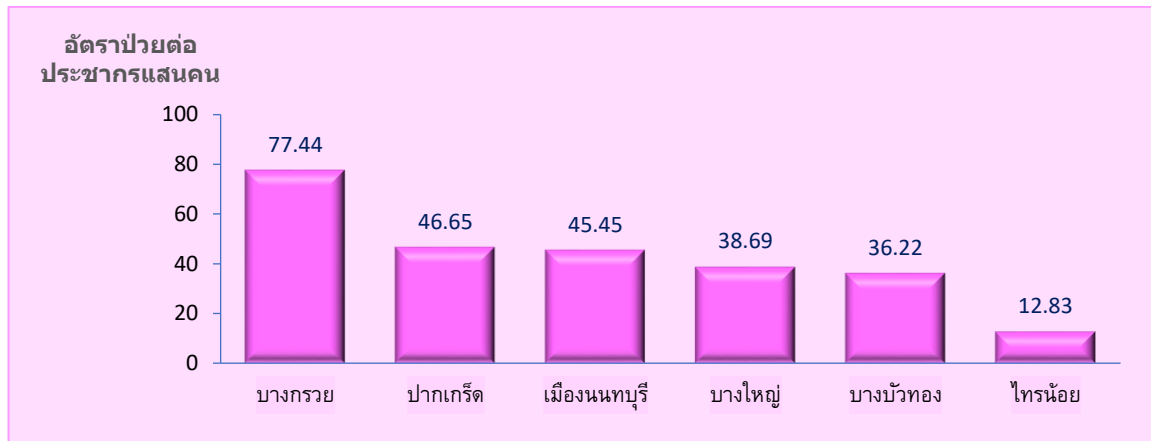
นับตั้งแต่วันที่ 1 มกราคม 2568 - 13 กันยายน 2568 สำนักงานสาธารณสุขจังหวัดนนทบุรีได้รับรายงานผู้ป่วยโรคติดเชื้อไวรัส RSV ตามวันและสถานที่เริ่มป่วย จำนวนทั้งสิ้น 588 ราย คิดเป็นอัตราป่วย 77.77 ต่อประชากรแสนคน ไม่มีรายงานผู้ป่วยเสียชีวิต กลุ่มอายุที่พบสูงสุด คือ กลุ่มอายุ 0-4 ปี จำนวน 472 ราย คิดเป็นร้อยละ 80.27 รองลงมาคือ กลุ่มอายุ 5-9 ปี จำนวน 68 ราย คิดเป็น ร้อยละ 11.56 ซึ่งกลุ่มเสี่ยงส่วนใหญ่อยู่ในกลุ่มเด็กอายุน้อยกว่า 10 ปี

แผนภูมิที่ 9 จำนวนผู้ป่วยด้วยโรคติดเชื้อไวรัส RSV จำแนกตามกลุ่มอายุ จังหวัดนนทบุรี ระหว่างวันที่ 1 มกราคม 2568 ถึงวันที่ 13 กันยายน 2568



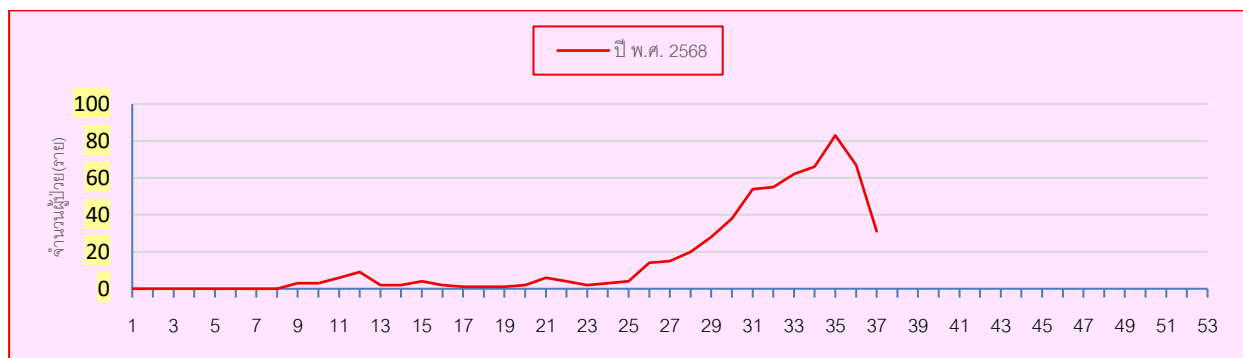
ที่มา ระบบเฝ้าระวังทางระบาดวิทยาในรูปแบบดิจิทัล D506 <https://ddsdoe.ddc.moph.go.th/ddss/> วันที่ 15 กันยายน 2568

แผนภูมิที่ 10 อัตราป่วยต่อประชากรแสนคน ด้วยโรคติดเชื้อไวรัส RSV จำแนกตามพื้นที่ จังหวัดนนทบุรี ระหว่างวันที่ 1 มกราคม 2568 ถึงวันที่ 13 กันยายน 2568



ที่มา ระบบเฝ้าระวังทางระบาดวิทยาในรูปแบบดิจิทัล D506 <https://ddsdoe.ddc.moph.go.th/ddss/> วันที่ 15 กันยายน 2568
 อำเภอที่มีอัตราป่วยต่อประชากรแสนคนสูงสุด คือ อำเภอบางกรวย อัตราป่วยเท่ากับ 77.44 รองลงมาคือ อำเภอปากเกร็ด อำเภอเมืองนนทบุรี อำเภอบางใหญ่ อำเภอบางบัวทอง และอำเภอไทรน้อย อัตราป่วยเท่ากับ 46.65, 45.45, 38.69, 36.22 และ 12.83 ตามลำดับ

แผนภูมิที่ 11 จำนวนผู้ป่วยด้วยโรคติดเชื้อไวรัส RSV จำแนกรายสัปดาห์ จังหวัดนนทบุรี ระหว่างวันที่ 1 มกราคม 2568 ถึงวันที่ 13 กันยายน 2568



ที่มา ระบบเฝ้าระวังทางระบาดวิทยาในรูปแบบดิจิทัล D506 <https://ddsdoe.ddc.moph.go.th/ddss/> วันที่ 15 กันยายน 2568

พิจารณาระยะเวลาการเกิดโรค พบว่าโรคติดเชื้อไวรัส RSV จังหวัดนนทบุรี ปี 2568 ตั้งแต่สัปดาห์ที่ 1 – 8 ไม่มีการรายงานในระบบเฝ้าระวังโรคดิจิทัล (DDS) โดยเริ่มมีการรายงานโรคในสัปดาห์ที่ 9 (วันที่ 23 กุมภาพันธ์ – 1 มีนาคม 2568) พบรายงานผู้ป่วยจำนวน 3 ราย และพบว่าตั้งแต่สัปดาห์ที่ 28 (วันที่ 6 – 12 กรกฎาคม 2568) มีแนวโน้มพบผู้ป่วยเพิ่มขึ้น โดยพบผู้ป่วยสูงสุดในสัปดาห์ที่ 35 (วันที่ 24 – 30 สิงหาคม 2568) จำนวน 83 ราย สำหรับสัปดาห์ที่ 37 (วันที่ 7 – 13 กันยายน 2568) พบผู้ป่วยรายใหม่จำนวน 31 ราย มีจำนวนลดลงจากสัปดาห์ที่ผ่านมาจำนวน 36 ราย

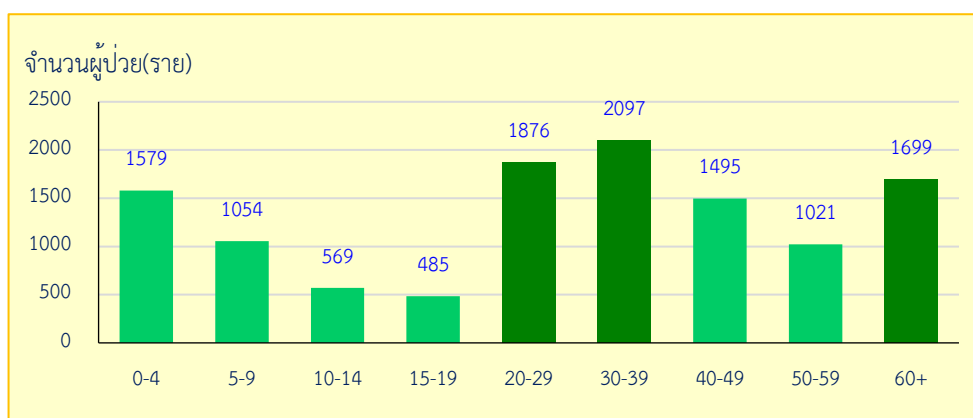
มาตรการเฝ้าระวังและควบคุมโรคที่สำคัญของโรคติดเชื้อระบบทางเดินหายใจ คือ ควบคุมเฝ้าระวังในกลุ่มเสี่ยง คือ ผู้สูงอายุ เด็ก และผู้มีโรคประจำตัว ซึ่งกลุ่มคนเหล่านี้มีภูมิคุ้มกันไม่แข็งแรงเท่าคนทั่วไป หรือมีภาวะสุขภาพที่เอื้อต่อการเกิดอาการรุนแรงหากติดเชื้อได้ง่ายกว่า ดังนั้นการเฝ้าระวังและมาตรการป้องกันในกลุ่มนี้จึงต้องเข้มงวดเป็นพิเศษ

1. หมั่นล้างมือด้วยสบู่และน้ำสะอาด หรือใช้เจลแอลกอฮอล์เข้มข้นอย่างน้อย 70%
2. สวมหน้ากากอนามัยเมื่ออยู่ในสถานที่แออัดหรือมีการรวมกลุ่มของคนจำนวนมาก
3. รับประทานอาหารที่ปรุงสุกใหม่และใช้ภาชนะส่วนตัว
4. หากมีอาการสงสัย เช่น ไข้ ไอ เจ็บคอ ให้ตรวจหาเชื้อด้วยชุดตรวจ ATK และแยกตัวจากผู้อื่น
5. หากมีอาการรุนแรง เช่น หายใจลำบาก ให้รีบพบแพทย์ทันที

**สรุปรายงานสถานการณ์โรคอุจจาระร่วง (Acute diarrhea) จังหวัด นนทบุรี
ระหว่างวันที่ 1 มกราคม 2568 ถึงวันที่ 13 กันยายน 2568**

นับตั้งแต่วันที่ 1 มกราคม 2568 – 13 กันยายน 2568 สำนักงานสาธารณสุขจังหวัดนนทบุรีได้รับรายงานผู้ป่วยโรคอุจจาระร่วง ตามวันและสถานที่เริ่มป่วย จำนวนทั้งสิ้น 11,875 ราย คิดเป็นอัตราป่วย 936.68 ต่อประชากรแสนคน ไม่มีรายงานผู้ป่วยเสียชีวิต กลุ่มอายุที่พบสูงสุด คือ กลุ่มอายุ 30 - 39 ปี จำนวน 2,097 ราย ร้อยละ 17.66 รองลงมาคือ กลุ่มอายุ 20 - 29 และกลุ่มอายุ 60 ปี ขึ้นไป จำนวน 1,876 ราย และ 1,699 ราย ร้อยละ 15.80 และ 14.31 ตามลำดับ

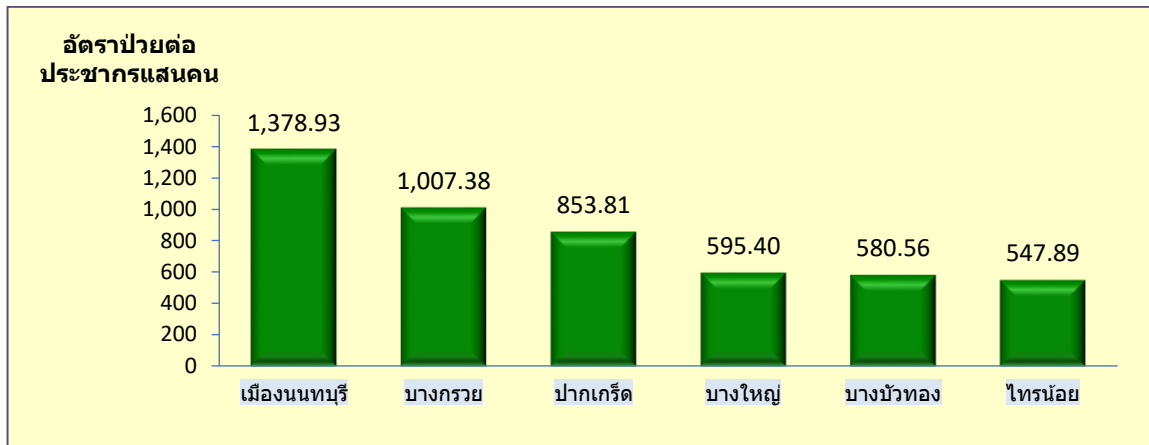
**แผนภูมิที่ 12 จำนวนผู้ป่วยด้วยโรคอุจจาระร่วง จำแนกตามกลุ่มอายุ จังหวัดนนทบุรี
ระหว่างวันที่ 1 มกราคม 2568 ถึงวันที่ 13 กันยายน 2568**



ที่มา ระบบเฝ้าระวังทางระบาดวิทยาในรูปแบบดิจิทัล D506 <https://ddsdoe.ddc.moph.go.th/ddss/> วันที่ 15 กันยายน 2568

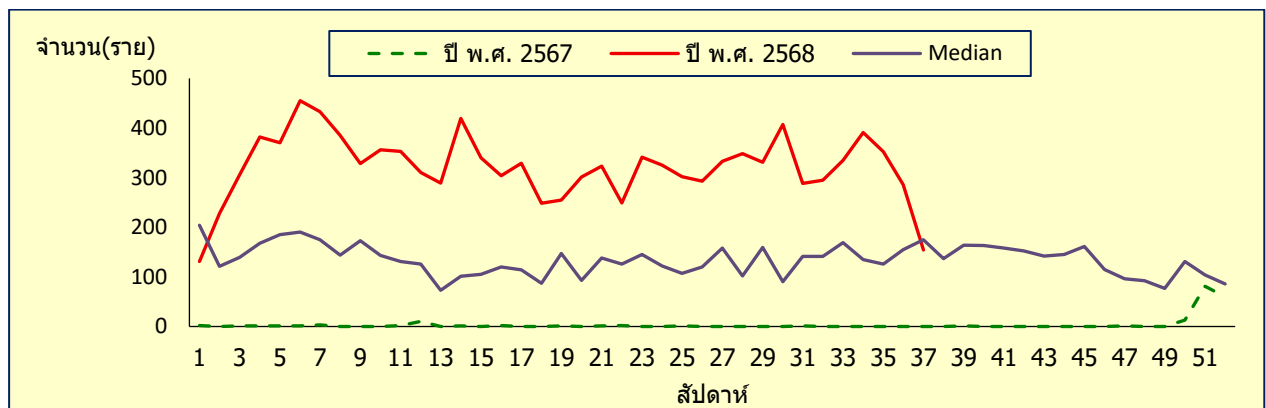
อำเภอที่มีอัตราป่วยต่อประชากรแสนคนสูงสุด คือ อำเภอเมืองนนทบุรี อัตราป่วยเท่ากับ 1,378.93 รองลงมาคือ อำเภอบางกรวย อำเภอบางเกร็ด อำเภอบางใหญ่ อำเภอบางบัวทอง และอำเภอไทรน้อย อัตราป่วยเท่ากับ 1,007.38, 853.81, 595.40, 580.56 และ 547.89 ตามลำดับ

แผนภูมิที่ 13 อัตราป่วยต่อประชากรแสนคน ด้วยโรคอุจจาระร่วง จำแนกตามพื้นที่ จังหวัด นนทบุรี ระหว่างวันที่ 1 มกราคม 2568 ถึงวันที่ 13 กันยายน 2568



ที่มา ระบบเฝ้าระวังทางระบาดวิทยาในรูปแบบดิจิทัล D506 <https://ddsdoe.ddc.moph.go.th/ddss/> วันที่ 15 กันยายน 2568

แผนภูมิที่ 14 จำนวนผู้ป่วยด้วยโรคอุจจาระร่วง จำแนกรายสัปดาห์ จังหวัดนนทบุรี เปรียบเทียบข้อมูลปี 2568 กับค่ามัธยฐาน 5 ปี ย้อนหลัง (พ.ศ. 2563-2567) และปี 2567



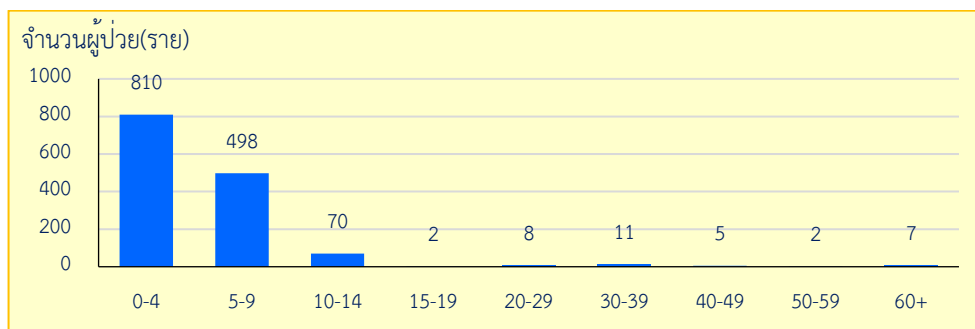
ที่มา ระบบเฝ้าระวังทางระบาดวิทยาในรูปแบบดิจิทัล D506 <https://ddsdoe.ddc.moph.go.th/ddss/> วันที่ 9 กันยายน 2568

ในปี 2567 โรคอุจจาระร่วงไม่ได้รายงานใน D506 แต่จัดอยู่ในกลุ่มโรคเฝ้าระวังอาการ ทำให้ค่ามัธยฐานที่ได้จึงเป็นมัธยฐาน 4 ปี ในปี 2568 มีการปรับให้เป็นโรคที่ต้องรายงานการเฝ้าระวัง ซึ่งมีการรายงานพบผู้ป่วยต่อเนืองทุกสัปดาห์ เฉลี่ยประมาณ 322 รายต่อสัปดาห์ และในสัปดาห์ที่ 37 (วันที่ 7 – 13 กันยายน 2568) มีรายงานพบผู้ป่วยรายใหม่ 175 ราย ซึ่งน้อยกว่าสัปดาห์ที่ผ่านมา 111 ราย

สรุปรายงานสถานการณ์โรคมือ เท้า ปาก (Hand foot and mouth disease) จังหวัด นนทบุรี
ระหว่างวันที่ 1 มกราคม 2568 ถึงวันที่ 13 กันยายน 2568

นับตั้งแต่วันที่ 1 มกราคม 2568 – 13 กันยายน 2568 สำนักงานสาธารณสุขจังหวัดนนทบุรีได้รับรายงานผู้ป่วยโรคมือ เท้า ปาก ตามวันและสถานที่เริ่มป่วย จำนวนทั้งสิ้น 1,413 ราย คิดเป็นอัตราป่วย 120.01 ต่อประชากรแสนคน ไม่มีรายงานผู้ป่วยเสียชีวิต กลุ่มอายุที่พบสูงสุด คือ กลุ่มอายุ 0 - 4 ปี จำนวน 810 ราย คิดเป็นร้อยละ 57.32 รองลงมาคือ กลุ่มอายุ 5 - 9 ปี จำนวน 498 ราย คิดเป็น ร้อยละ 35.24

แผนภูมิที่ 15 จำนวนผู้ป่วยด้วยโรคมือ เท้า ปาก จำแนกตามกลุ่มอายุ จังหวัดนนทบุรี
ระหว่างวันที่ 1 มกราคม 2568 ถึงวันที่ 13 กันยายน 2568



ที่มา ระบบเฝ้าระวังทางระบาดวิทยาในรูปแบบดิจิทัล D506 <https://ddsdoe.ddc.moph.go.th/ddss/> วันที่ 15 กันยายน 2568

แผนภูมิที่ 16 อัตราป่วยต่อประชากรแสนคน ด้วยโรคมือ เท้า ปาก จำแนกตามพื้นที่ จังหวัดนนทบุรี
ระหว่างวันที่ 1 มกราคม 2568 ถึงวันที่ 13 กันยายน 2568

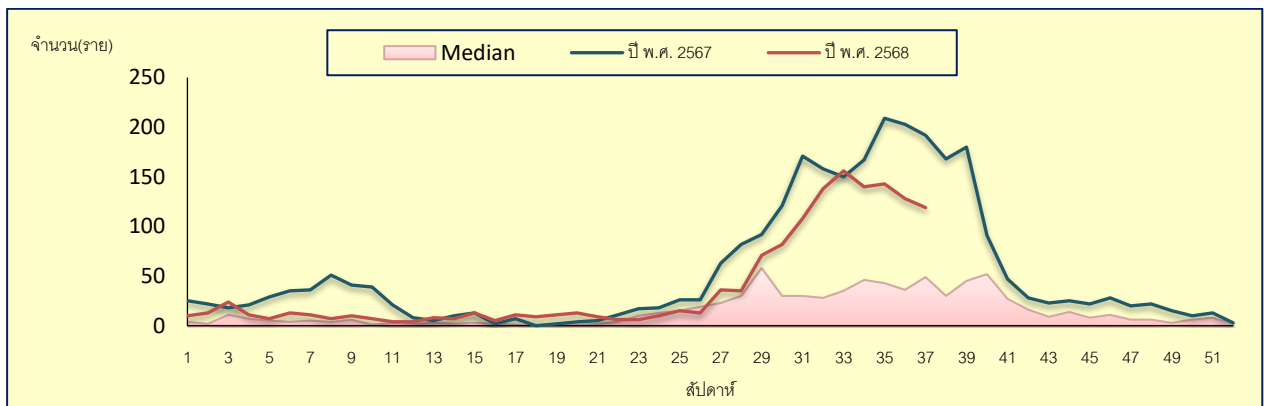


ที่มา ระบบเฝ้าระวังทางระบาดวิทยาในรูปแบบดิจิทัล D506 <https://ddsdoe.ddc.moph.go.th/ddss/> วันที่ 15 กันยายน 2568

อำเภอที่มีอัตราป่วยต่อประชากรแสนคนสูงสุด คือ อำเภอไทรน้อย อัตราป่วยเท่ากับ 141.14 รองลงมาคือ อำเภอปากเกร็ด อำเภอบางบัวทอง อำเภอเมืองนนทบุรี อำเภอบางกรวย และอำเภอบางใหญ่ อัตราป่วยเท่ากับ 124.66, 107.99, 107.08, 99.38 และ 71.61 ตามลำดับ

แผนภูมิที่ 17 จำนวนผู้ป่วยด้วยโรคมือ เท้า ปาก จำแนกรายสัปดาห์ จังหวัดนนทบุรี

เปรียบเทียบข้อมูลปี 2568 กับค่ามัธยฐาน 5 ปี ย้อนหลัง (พ.ศ. 2563-2567) และปี 2567



ที่มา ระบบเฝ้าระวังทางระบาดวิทยาในรูปแบบดิจิทัล D506 <https://ddsdoe.ddc.moph.go.th/ddss/> วันที่ 9 กันยายน 2568

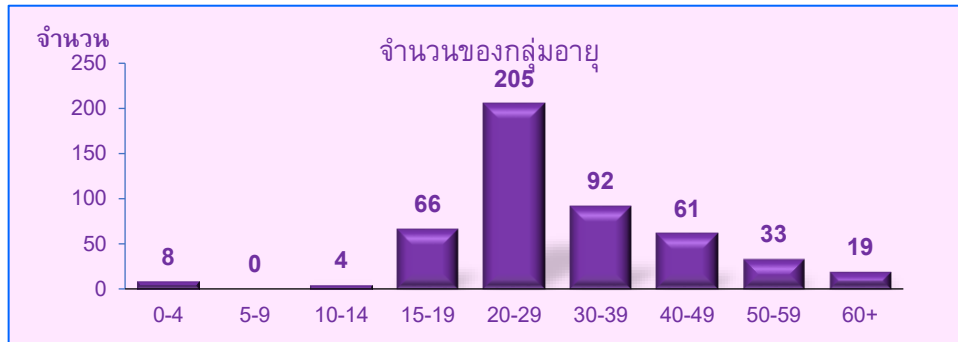
พิจารณาระยะเวลาการเกิดโรค พบว่าโรคมือ เท้า ปาก จังหวัดนนทบุรี ปี 2568 มีจำนวนสูงกว่ามัธยฐาน 5 ปีย้อนหลัง (ปี 2563-2567) แต่น้อยกว่าช่วงเวลาเดียวกันของปีที่ผ่านมา 2568 ตั้งแต่สัปดาห์ที่ 26 (วันที่ 22-28 มิถุนายน 2568) พบมีแนวโน้มผู้ป่วยเพิ่มสูงขึ้น ในสัปดาห์ที่ 37 (วันที่ 7 - 13 กันยายน 2568) พบผู้ป่วยรายใหม่ 119 ราย น้อยกว่าสัปดาห์ที่ผ่านมา จำนวน 8 ราย

สรุปรายงานสถานการณ์โรคซิฟิลิส (Syphilis, Congen) จังหวัดนนทบุรี

ระหว่างวันที่ 1 มกราคม 2568 ถึงวันที่ 13 กันยายน 2568

นับตั้งแต่วันที่ 1 มกราคม 2568 ถึงวันที่ 13 กันยายน 2568 สำนักงานสาธารณสุขจังหวัดนนทบุรีได้รับรายงานผู้ป่วยโรคซิฟิลิส ตามวันที่เริ่มป่วย จำนวนทั้งสิ้น 488 ราย คิดเป็นอัตราป่วย 40.73 ต่อประชากรแสนคน ไม่มีรายงานผู้ป่วยเสียชีวิต กลุ่มอายุที่พบสูงสุด คือ กลุ่มอายุ 20 - 29 ปี จำนวน 205 ราย ร้อยละ 42.01 รองลงมาคือกลุ่มอายุ 30-39 ปี และกลุ่มอายุ 15 -19 ปี จำนวน 92 ราย และ 66 ราย ร้อยละ 18.85 และ 13.52 ตามลำดับ ซึ่งกลุ่มเสี่ยงอยู่ในกลุ่มนักเรียนมัธยม นักศึกษาและวัยทำงาน อายุ 15 - 49 ปี

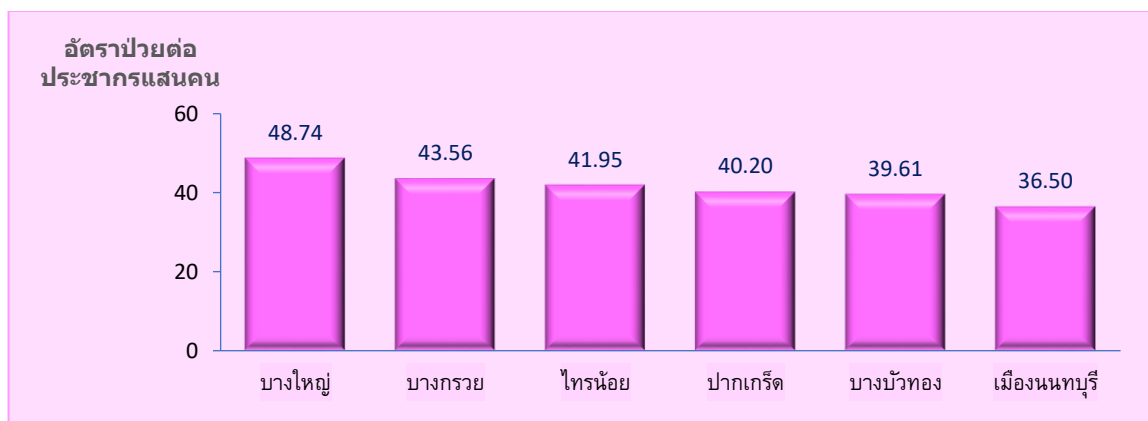
**แผนภูมิที่ 18 จำนวนผู้ป่วยด้วยโรคซิฟิลิส จำแนกตามกลุ่มอายุ จังหวัดนนทบุรี
ระหว่างวันที่ 1 มกราคม 2568 ถึงวันที่ 13 กันยายน 2568**



ที่มา ระบบเฝ้าระวังทางระบาดวิทยาในรูปแบบดิจิทัล D506 <https://ddsdoe.ddc.moph.go.th/ddss/> วันที่ 16 กันยายน 2568

อำเภอที่มีอัตราป่วยต่อประชากรแสนคนสูงสุด คือ อำเภอบางใหญ่ อัตราป่วยเท่ากับ 48.74 รองลงมา คือ อำเภอบางกรวย อำเภอไทรน้อย อำเภอปากเกร็ด อำเภอบางบัวทอง และอำเภอเมืองนนทบุรี อัตราป่วยเท่ากับ 43.56, 41.95, 40.20, 39.61 และ 36.50 ตามลำดับ

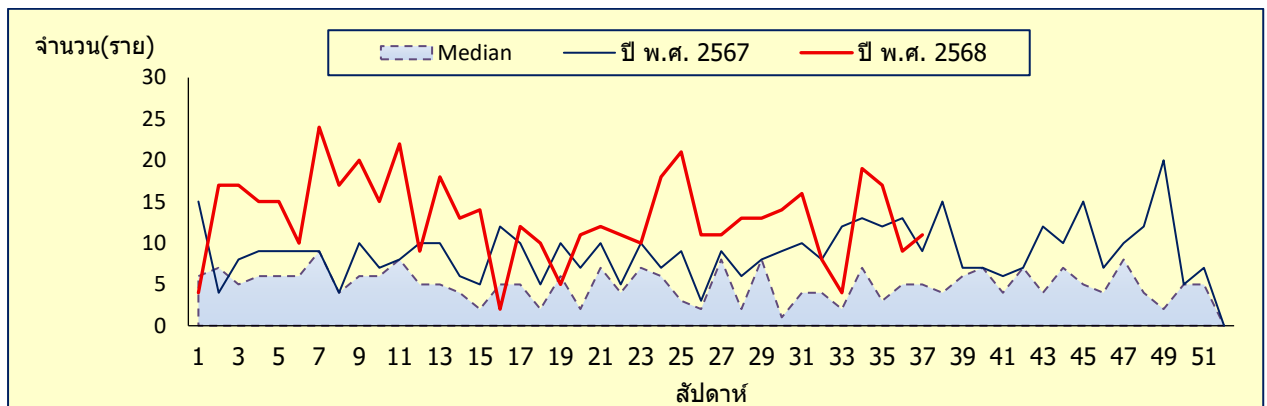
**แผนภูมิที่ 19 อัตราป่วยต่อประชากรแสนคน ด้วยโรคซิฟิลิส จำแนกตามพื้นที่ จังหวัด นนทบุรี
ระหว่างวันที่ 1 มกราคม 2568 ถึงวันที่ 13 กันยายน 2568**



ที่มา ระบบเฝ้าระวังทางระบาดวิทยาในรูปแบบดิจิทัล D506 <https://ddsdoe.ddc.moph.go.th/ddss/> วันที่ 16 กันยายน 2568

แผนภูมิที่ 20 จำนวนผู้ป่วยด้วยโรคชิฟิลิส จำแนกรายสัปดาห์ จังหวัดนนทบุรี

เปรียบเทียบข้อมูลปี 2568 กับค่ามัธยฐาน 5 ปี ย้อนหลัง (พ.ศ. 2563-2567) และปี 2567



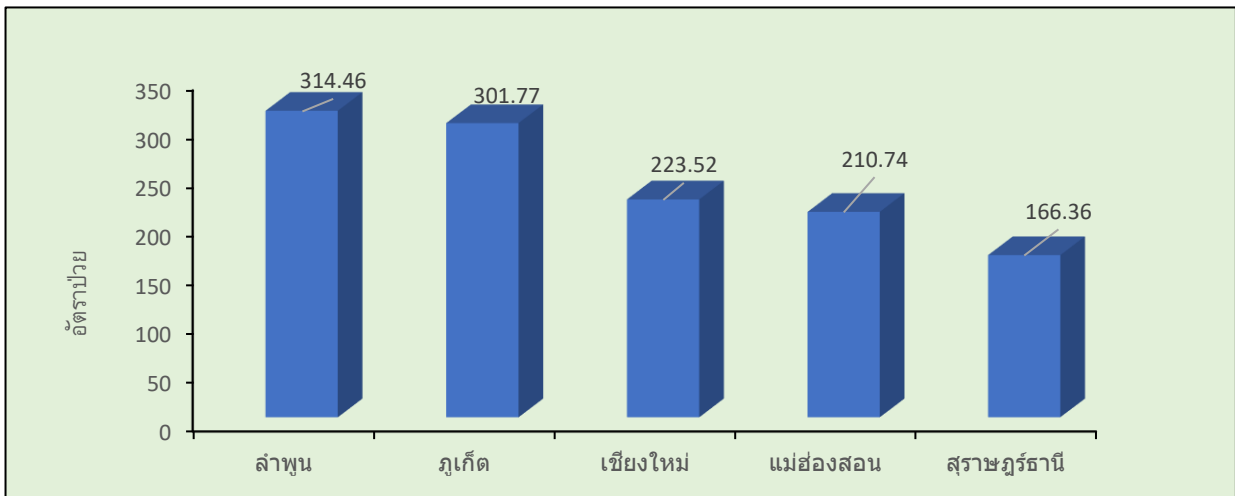
ที่มา ระบบเฝ้าระวังทางระบาดวิทยาในรูปแบบดิจิทัล D506 <https://ddsdoe.ddc.moph.go.th/ddss/> วันที่ 16 กันยายน 2568

จากการพิจารณาระยะเวลาการเกิดโรคชิฟิลิส จังหวัดนนทบุรี ปี พ.ศ. 2568 พบว่ามีจำนวนผู้ป่วยสูงกว่าช่วงเวลาเดียวกันของปีที่ผ่านมา และสูงกว่าค่ามัธยฐานย้อนหลัง 5 ปี (พ.ศ. 2563-2567) อย่างชัดเจน โดยเฉพาะในช่วงสัปดาห์ที่ 4-14 และสัปดาห์ที่ 22-34 อีกทั้งยังพบช่วงที่จำนวนผู้ป่วยเพิ่มขึ้นอย่างรวดเร็ว ได้แก่ สัปดาห์ที่ 6-10 และสัปดาห์ที่ 24-26 ซึ่งสะท้อนถึงสัญญาณการระบาดที่ควรได้รับการเฝ้าระวังอย่างใกล้ชิดมากกว่าปีที่ผ่านมา ทั้งนี้ ในสัปดาห์ที่ 37 (วันที่ 7 - 13 กันยายน 2568) พบผู้ป่วยรายใหม่จำนวน 11 ราย เพิ่มขึ้นจากสัปดาห์ที่ 36 (วันที่ 31 สิงหาคม - 6 กันยายน 2568) มีจำนวนผู้ป่วย 15 ราย

สรุปรายงานสถานการณ์โรคไข้เลือดออก (DF DHF DSS) จังหวัด นนทบุรี ระหว่างวันที่ 1 มกราคม 2568 ถึงวันที่ 13 กันยายน 2568

สถานการณ์ไข้เลือดออก ระดับประเทศ ตั้งแต่วันที่ 1 มกราคม 2568 ถึงวันที่ 10 กันยายน 2568 ประเทศไทยพบผู้ป่วยไข้เลือดออกสะสม 43,587 ราย คิดเป็นอัตราป่วย 65.97 ต่อประชากรแสนคน เสียชีวิตสะสม 36 ราย อัตราป่วยตายร้อยละ 0.08 กลุ่มอายุที่พบมากที่สุด คือกลุ่มอายุ 5 - 14 ปี อัตราป่วย 179.18 ต่อประชากรแสนคน รองลงมาคือ กลุ่มอายุ 15 - 24 ปี และ กลุ่มอายุ 0 - 4 ปี อัตราป่วย 121.34 , 88.06 ต่อประชากรแสนคน ตามลำดับ ซึ่งอยู่ในกลุ่มวัยเรียนและกลุ่มเด็ก จังหวัดที่มีอัตราป่วยต่อประชากรแสนคนสูงสุดคือ ลำพูน เท่ากับ 314.466 รองลงมาคือ ภูเก็ต เชียงใหม่ แม่ฮ่องสอน และสุราษฎร์ธานี อัตราป่วยเท่ากับ 301.77 , 223.522 , 210.74 และ 166.36 ตามลำดับ

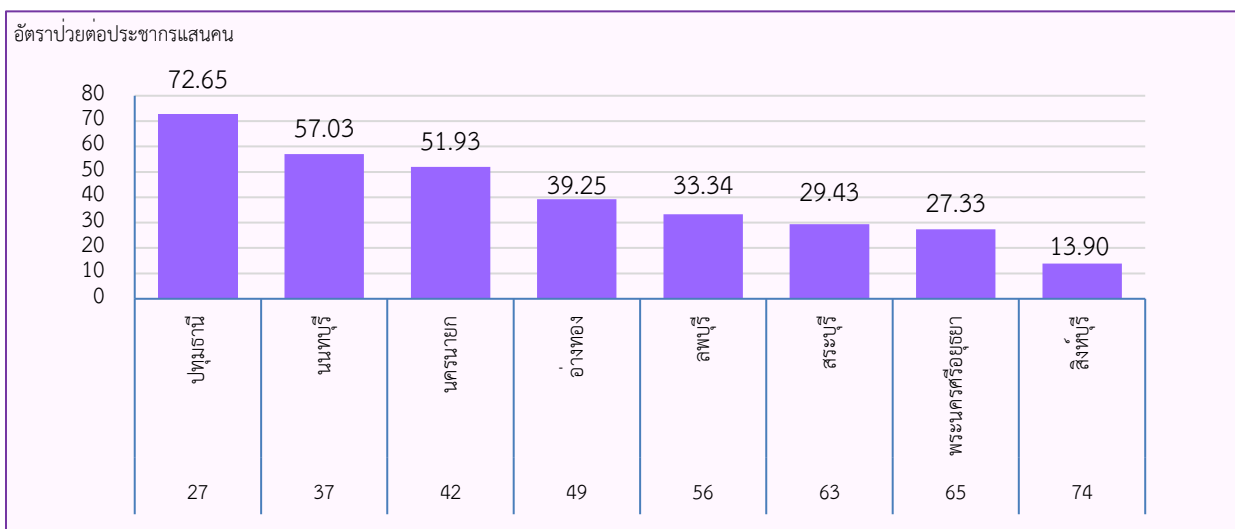
แผนภูมิที่ 21 อัตราป่วยสะสมด้วยโรคไข้เลือดออก 5 อันดับแรก รายจังหวัด ตั้งแต่ 1 มกราคม – 10 กันยายน 2568



ที่มา กองโรคติดต่อฯ โดยแมลง กรมควบคุมโรค วันที่ 16 กันยายน 2568

สถานการณ์โรคไข้เลือดออก เขตสุขภาพที่ 4 วันที่ 1 มกราคม – 13 กันยายน 2568 พบผู้ป่วยไข้เลือดออกสะสม 2,494 ราย คิดเป็นอัตราป่วย 46.79 ต่อประชากรแสนคน มีผู้เสียชีวิต 2 ราย คิดเป็นอัตรามรณะ 0.038 ต่อประชากรแสนคน กลุ่มอายุที่พบมากที่สุด 3 อันดับ คือ กลุ่มอายุ 20 - 29 ปี ร้อยละ 19.41 รองลงมาคือกลุ่มอายุ 30-39 ปี และ กลุ่มอายุ 10-14 ปี ร้อยละ 17.92 และ 13.07 ตามลำดับ ซึ่งส่วนใหญ่อยู่ในกลุ่มวัยทำงาน (อายุ 20 - 39 ปี) จังหวัดที่มีอัตราป่วยต่อประชากรแสนคนสูงสุดคือ ปทุมธานี เท่ากับ 72.65 รองลงมาคือ นนทบุรี และ นครนายก อัตราป่วยเท่ากับ 57.03 และ 51.93 ตามลำดับ

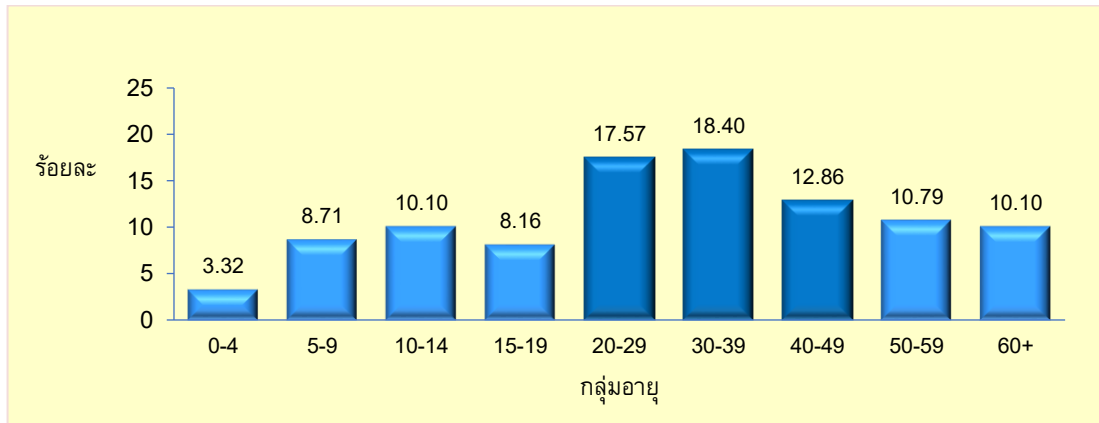
แผนภูมิที่ 22 อัตราป่วยต่อประชากรแสนคนด้วยโรคไข้เลือดออก จำแนกรายจังหวัด เขตสุขภาพที่ 4 ตั้งแต่ 1 มกราคม 2568 – 13 กันยายน 2568



ที่มา ระบบเฝ้าระวังทางระบาดวิทยาในรูปแบบดิจิทัล D506 <https://ddsdoe.ddc.moph.go.th/ddss/> วันที่ 16 กันยายน 2568

สำหรับจังหวัดนนทบุรี ตั้งแต่วันที่ 1 มกราคม 2568 – 13 กันยายน 2568 มีรายงานผู้ป่วยโรคไข้เลือดออกสะสม จำนวนทั้งสิ้น 723 ราย คิดเป็นอัตราป่วย 57.03 ต่อประชากรแสนคน มีรายงานผู้เสียชีวิต 1 ราย คิดเป็นอัตราตาย 0.08 ต่อประชากรแสนคน กลุ่มอายุที่พบสูงสุด คือ กลุ่มอายุ 30 - 39 ปี ร้อยละ 18.40 รองลงมาคือ กลุ่มอายุ 20 - 29 ปี และ กลุ่มอายุ 40 - 49 ปี ร้อยละ 17.57 และ 12.86 ตามลำดับ ส่วนใหญ่อยู่ในกลุ่มวัยแรงงาน (อายุ 20-49 ปี)

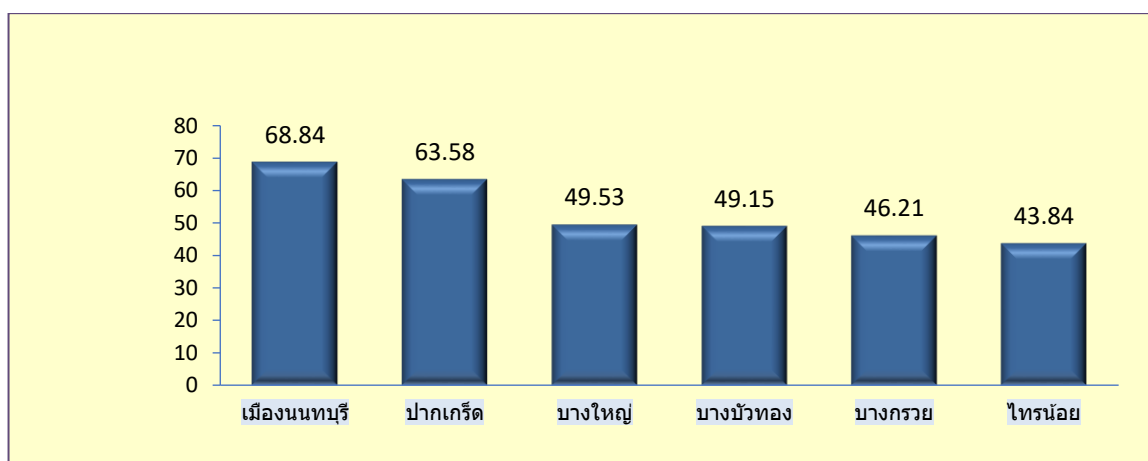
แผนภูมิที่ 23 ร้อยละของผู้ป่วยโรคไข้เลือดออก จำแนกตามกลุ่มอายุ จังหวัดนนทบุรี ระหว่างวันที่ 1 มกราคม 2568 ถึงวันที่ 13 กันยายน 2568



ที่มา ระบบเฝ้าระวังทางระบาดวิทยาในรูปแบบดิจิทัล D506 <https://ddsdoe.ddc.moph.go.th/ddss/> วันที่ 16 กันยายน 2568

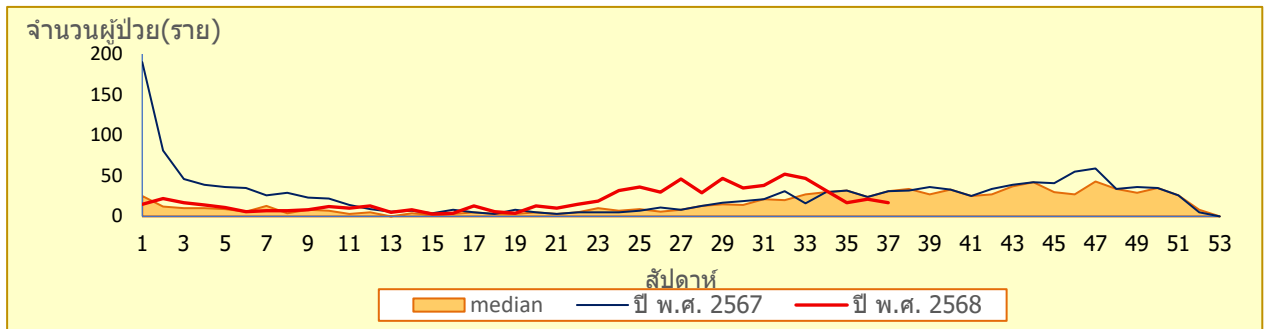
พิจารณารายพื้นที่ ตามอัตราป่วยต่อแสนประชากร พบว่าอำเภอที่มีอัตราป่วยต่อประชากรแสนคนสูง คือ อำเภอเมืองนนทบุรี อัตราป่วยเท่ากับ 68.84 รองลงมาคือ อำเภอปากเกร็ด อำเภอบางใหญ่ อำเภอบางบัวทอง อำเภอบางกรวย และอำเภอไทรน้อย อัตราป่วยเท่ากับ 63.84, 49.53, 49.15, 46.21 และ 43.84 ตามลำดับ

แผนภูมิที่ 24 อัตราป่วยต่อประชากรแสนคน ด้วยโรคไข้เลือดออก จำแนกตามพื้นที่ จังหวัดนนทบุรี ระหว่างวันที่ 1 มกราคม 2568 ถึงวันที่ 13 กันยายน 2568



ที่มา ระบบเฝ้าระวังทางระบาดวิทยาในรูปแบบดิจิทัล D506 <https://ddsdoe.ddc.moph.go.th/ddss/> วันที่ 16 กันยายน 2568

แผนภูมิที่ 25 จำนวนผู้ป่วยด้วยโรคไข้เลือดออก จำแนกรายสัปดาห์ จังหวัดนนทบุรี
เปรียบเทียบข้อมูลปี 2568 กับค่ามัธยฐาน 5 ปี และปี 2567



ที่มา ระบบเฝ้าระวังทางระบาดวิทยาในรูปแบบดิจิทัล D506 <https://ddsdoe.ddc.moph.go.th/ddss/> วันที่ 16 กันยายน 2568

พิจารณาเปรียบเทียบจำนวนผู้ป่วย ปี 2568 กับค่ามัธยฐาน 5 ปีย้อนหลัง และช่วงเวลาเดียวกันของปีที่ผ่านมา พบว่า มีจำนวนใกล้เคียงกับมัธยฐาน 5 ปีย้อนหลัง ตั้งแต่สัปดาห์ที่ 20 (วันที่ 11-17 พฤษภาคม 2568) เริ่มมีจำนวนมากกว่าช่วงเวลาเดียวกันของปีที่ผ่านมา และเพิ่มสูงขึ้นอย่างต่อเนื่อง จนถึงสัปดาห์ที่ 34 (วันที่ 17 -23 สิงหาคม 2568) มีแนวโน้มผู้ป่วยลดลงต่ำกว่าในช่วงเวลาเดียวกัน ของปี 2567 สัปดาห์ที่ 35 (วันที่ 24 - 30 สิงหาคม 2568) มีผู้ป่วยรายใหม่ 17 ราย ลดลงจากสัปดาห์ที่ 34 จำนวน 15 ราย สัปดาห์ที่ 36 (วันที่ 31 สิงหาคม – 6 กันยายน 2568) มีผู้ป่วยรายใหม่ 21 ราย เพิ่มขึ้นจากสัปดาห์ที่ 35 จำนวน 4 ราย (สัปดาห์ที่ผ่านมาพบผู้ป่วย 17 ราย) สัปดาห์ที่ 37 (วันที่ 7 – 13 กันยายน 2568) มีผู้ป่วยรายใหม่จำนวน 17 ราย ลดลงจากสัปดาห์ที่ผ่านมา จำนวน 4 ราย

จากข้อมูลข้างต้น จังหวัดนนทบุรี มีอัตราป่วยต่อประชากรแสนคนสูงเป็นอันดับที่ 37 ของประเทศ และมีอัตราป่วยสะสมสูงเป็นอันดับที่ 2 ของเขตสุขภาพที่ 4 ด้วยอัตราป่วย 57.03 ต่อประชากรแสนคน

ตารางที่ 3.1 การกระจายผู้ป่วยไข้เลือดออก แยกรายตำบล อำเภอไทรน้อย จังหวัดนนทบุรี สัปดาห์ที่ 27 (วันที่ 29 มิถุนายน – 5 กรกฎาคม 2568) ถึงสัปดาห์ที่ 37 (วันที่ 7 – 13 กันยายน 2568)

อำเภอ	ตำบล	สัปดาห์											
		ผู้ป่วยสะสม	27	28	29	30	31	32	33	34	35	36	37
ไทรน้อย	คลองขวาง	3		1				1					
	ทวีวัฒนา	7			1								
	ราษฎร์นิยม	1											
	หนองเพรางาย	10	2		1	1	2	1		1		1	
	ไทรน้อย	5						1	1		1	2	
	ไทรใหญ่	6						1	1	1		2	1

อำเภอไทรน้อย พื้นที่ที่พบผู้ป่วยอย่างต่อเนื่อง คือ ตำบลหนองเพรางาย โดยพบผู้ป่วยรายแรกในสัปดาห์ที่ 26 (วันที่ 22-26 มิถุนายน 2568) และพบผู้ป่วยต่อเนื่องในสัปดาห์ที่ 29 ถึงสัปดาห์ที่ 34 ต้องเฝ้าระวังอย่างต่อเนื่องในสัปดาห์ที่ 35 พบผู้ป่วยรายใหม่ จำนวน 1 ราย ควรทบทวนมาตรการการเฝ้าระวัง ป้องกัน ควบคุมโรค และเร่งดำเนินการอย่างเข้มข้น ตำบลไทรน้อยพบผู้ป่วย รายใหม่ในสัปดาห์ที่ 35 และ สัปดาห์ที่ 36 ส่วนตำบลไทรใหญ่พบผู้ป่วยต่อเนื่องในสัปดาห์ที่ 32 (วันที่ 3 – 9 สิงหาคม 2568) ถึง สัปดาห์ที่ 37 (วันที่ 7 – 13 กันยายน 2568) อำเภอไทรน้อยมีแนวโน้มผู้ป่วยรายใหม่เพิ่มขึ้น จึงควรเร่งรัดจัดกิจกรรมการดำเนินการเฝ้าระวัง ป้องกัน และควบคุมโรคไข้เลือดออกทั้งอำเภอ

ตารางที่ 3.2 การกระจายผู้ป่วยไข้เลือดออก แยกรายตำบล อำเภอบางกรวย จังหวัดนนทบุรี สัปดาห์ที่ 27 (วันที่ 29 มิถุนายน – 5 กรกฎาคม 2568) ถึงสัปดาห์ที่ 37 (วันที่ 7 – 13 กันยายน 2568)

อำเภอ	ตำบล	สัปดาห์											
		ผู้ป่วยสะสม	27	28	29	30	31	32	33	34	35	36	37
บางกรวย	บางกรวย	4		1	1								1
	บางขุน	6	1				4						
	บางขุนกอง	11				2		1	1	1	1		
	บางคูเวียง	9		1				1					1
	บางสีทอง	2		1									
	ปลายบาง	7	1										1
	มหาสวัสดิ์	11			1		2			1			
	วัดชะลอ	2			1								
	ศาลากลาง	16			3	2	1	1	1				

อำเภอบางกรวย พบผู้ป่วยประปรายในพื้นที่ทุกตำบล พื้นที่ที่พบผู้ป่วยอย่างต่อเนื่อง คือ ตำบลบางขุนทอง พบผู้ป่วยต่อเนื่องตั้งแต่สัปดาห์ที่ 30 (วันที่ 20 – 26 กรกฎาคม 2568) จนถึงสัปดาห์ที่ 35 (วันที่ 31 สิงหาคม – 6 กันยายน 2568) ยังคงต้องเฝ้าระวังอย่างต่อเนื่อง พบผู้ป่วยรายใหม่ในพื้นที่ตำบลบางกรวย ตำบลบางคูเวียง และตำบลปลายบาง ซึ่ง 3 ตำบลนี้ไม่พบผู้ป่วยมาหลายสัปดาห์

ตารางที่ 3.3 การกระจายผู้ป่วยไข้เลือดออก แยกรายตำบล อำเภอบางบัวทอง จังหวัดนนทบุรี สัปดาห์ที่ 27 (วันที่ 29 มิถุนายน – 5 กรกฎาคม 2568) ถึงสัปดาห์ที่ 37 (วันที่ 7 – 13 กันยายน 2568)

อำเภอ	ตำบล	สัปดาห์													
		ผู้ป่วยสะสม	27	28	29	30	31	32	33	34	35	36	37		
บางบัวทอง	บางคูรัด	14		1		2	1		1	1					
	บางบัวทอง	37	1		2	2	5	6	4	1	1				
	บางรักพัฒนา	29	3	3	3	1		2				2			
	บางรักใหญ่	4	2		1										
	พิมลราช	18		1			2	1	1	1					
	ละหาร	15		1	1	1		3	2						
	ลำโพ	16	4		2	1				1			1		
	โสนลอย	6	2									2	1		

อำเภอบางบัวทอง พบผู้ป่วยประปรายในพื้นที่ทุกตำบล พื้นที่ที่พบผู้ป่วยอย่างต่อเนื่อง ได้แก่ ตำบลบางบัวทอง ตำบลบางคูรัด และตำบลพิมลราช แต่แนวโน้มในสัปดาห์ที่ 37 38 มีแนวโน้มที่ดีขึ้นทั้ง 3 ตำบลแต่ยังคงต้องเฝ้าระวังอย่างต่อเนื่อง ตำบลลำโพพบผู้ป่วยรายใหม่ ตำบลโสนลอยพบผู้ป่วยติดต่อกันในสัปดาห์ที่ 36 และสัปดาห์ที่ 37

ตารางที่ 3.4 การกระจายผู้ป่วยไข้เลือดออก แยกรายตำบล อำเภอบางใหญ่ จังหวัดนนทบุรี สัปดาห์ที่ 27 (วันที่ 29 มิถุนายน – 5 กรกฎาคม 2568) ถึงสัปดาห์ที่ 37 (วันที่ 7 – 13 กันยายน 2568)

อำเภอ	ตำบล	สัปดาห์													
		ผู้ป่วยสะสม	27	28	29	30	31	32	33	34	35	36	37		
บางใหญ่	บางม่วง	3						1							
	บางเลน	10						1	1	1	1				
	บางแม่นาง	22	3	1	1	1	1	2	1	1	1				
	บางใหญ่	14		1	2			1	1			1	1		
	บ้านใหม่	8				1	1	2	2						
	เสาธงหิน	24	2	3	1		1	3	2	1		1			

อำเภอบางใหญ่ พบผู้ป่วยในพื้นที่ทุกตำบล พื้นที่ที่พบผู้ป่วยอย่างต่อเนื่อง ได้แก่ ตำบลบางแม่นางพบผู้ป่วยต่อเนื่องตั้งแต่สัปดาห์ที่ 26 ถึงสัปดาห์ที่ 35 ตำบลบางเลนมีผู้ป่วยต่อเนื่อง 4 สัปดาห์ (สัปดาห์ที่ 32 – 35) ตำบล

บางใหญ่ พบผู้ป่วยรายใหม่ต่อเนื่องในสัปดาห์ที่ 36 สัปดาห์ 37(วันที่ 7 – 13 กันยายน 2568) อำเภอบางใหญ่ควร
 ฝ้าระวังอย่างต่อเนื่อง ตำบลบางแม่นาง ตำบลบางเลน ตำบลบางใหญ่ และตำบลเสาธงหิน
 ตารางที่ 3.5 การกระจายผู้ป่วยไข้เลือดออก แยกรายตำบล อำเภopakเกร็ด จังหวัดนนทบุรี

สัปดาห์ที่ 27(วันที่ 29 มิถุนายน – 5 กรกฎาคม 2568) ถึงสัปดาห์ที่ 37 (วันที่ 7 – 13 กันยายน 2568)

อำเภอ	ตำบล	สัปดาห์												
		ผู้ป่วยสะสม	27	28	29	30	31	32	33	34	35	36	37	
ปากเกร็ด	คลองข่อย	12	1		1		1	2			1	1		
	คลองพระอุดม	5			1					1			2	
	คลองเกลือ	7							2					
	ทำอิฐ	9			1	1	1			1				
	บางตลาด	21	4	1			1		1	1				
	บางตะไนย์	4	1						1	1				
	บางพลับ	8					1		3		1	1		
	บางพูด	33	1	1	1	4	3	1	1	4	1			
	บ้านใหม่	23		1	3	1		3		2	3	1		
	ปากเกร็ด	28		2	3	2		1	4	1			2	
	อ้อมเกร็ด	1												
เกาะเกร็ด	10								2					

อำเภopakเกร็ด พบผู้ป่วยในพื้นที่ทุกตำบล พื้นที่ที่พบผู้ป่วยอย่างต่อเนื่อง ได้แก่ ตำบลบางพูด ตำบลบ้าน
 ใหม่ ตำบลปากเกร็ด ตำบลบางพลับ และตำบลคลองข่อย ควรดำเนินการฝ้าระวังอย่างต่อเนื่อง และในสัปดาห์ที่
 37 (วันที่ 7 – 13 กันยายน 2568) พบผู้ป่วยเพิ่มเติมในพื้นที่ตำบลคลองพระอุดม และตำบลปากเกร็ด อำเภopak
 เกร็ดควรมีการจัดกิจกรรมรณรงค์ป้องกัน ควบคุมโรคไข้เลือดออกในพื้นที่

ตารางที่ 3.6 การกระจายผู้ป่วยไข้เลือดออก แยกรายตำบล อำเภอเมือง จังหวัดนนทบุรี สัปดาห์ที่ 27(วันที่ 29 มิถุนายน – 5 กรกฎาคม 2568) ถึงสัปดาห์ที่ 37 (วันที่ 7 – 13 กันยายน 2568)

อำเภอ	ตำบล	สัปดาห์											
		ผู้ป่วยสะสม	27	28	29	30	31	32	33	34	35	36	37
เมืองนนทบุรี	ตลาดขวัญ	42	3	2	2		1	2	2	1	1		
	ท่าทราย	40	4		3	3	2		2	2	1	1	
	บางกระสอ	34	4	1	3	4		1	3	1		1	2
	บางกร่าง	16			1		3	3	1			1	
	บางรักน้อย	10		2	1	1*	1	2		1			
	บางศรีเมือง	17	1		1	1	2		2		1	1	
	บางเขน	60	5	3	4	3	2	5	3	1	2	2	2
	บางไผ่	5	1						1			1	
	สวนใหญ่	7			2			2		1			1
	ไทรม้า	12		1		1		2	1	1			1

หมายเหตุ *ผู้ป่วยเสียชีวิต

อำเภอเมืองนนทบุรี พบผู้ป่วยกระจายในพื้นที่ทุกตำบล พื้นที่ที่พบผู้ป่วยอย่างต่อเนื่อง ได้แก่ ตำบลบางเขน ตำบลบางกระสอ ตำบลตลาดขวัญ ตำบลท่าทราย และตำบลไทรม้า โดยพบผู้ป่วยต่อเนื่องกันทุกสัปดาห์จนถึงปัจจุบัน โดยพื้นที่ที่มีจำนวนผู้ป่วยสะสมสูงสุดคือ ตำบลบางเขน จำนวน 60 ราย ควรดำเนินการเฝ้าระวังอย่างต่อเนื่อง ในสัปดาห์ที่ 37 (วันที่ 7 – 13 กันยายน 2568) พบผู้ป่วยเพิ่มที่ตำบลบางกระสอ ตำบลบางเขน ตำบลสวนใหญ่ และตำบลสวนใหญ่ ถ้าพิจารณาตามพื้นที่จะพบพื้นที่ที่มีผู้ป่วยต่อเนื่องจะอยู่ในเขตเทศบาลที่มา ระบบเฝ้าระวังทางระบาดวิทยาในรูปแบบดิจิทัล D506 <https://ddsdoe.ddc.moph.go.th/ddss/> ณ วันที่ 16 กันยายน 2568

จากสถานการณ์ไข้เลือดออกข้างต้น จังหวัดนนทบุรี ยังมีการรายงานผู้ป่วยอย่างต่อเนื่อง โดยเฉพาะพื้นที่อำเภอเมืองนนทบุรี และอำเภอไทรน้อย ดังนั้น เพื่อเป็นการเฝ้าระวังการระบาดในพื้นที่ หน่วยงานที่เกี่ยวข้องจึงต้องมีการดำเนินงานตามมาตรการเฝ้าระวังโรคและยุงพาหะนำโรค คือการสำรวจลูกน้ำยุงลายให้มีค่า HI CI น้อยกว่าร้อยละ 5 ควบคุมโรคได้ตามมาตรการ 3-3-1 และให้ความรู้ประชาชนในพื้นที่เรื่องการไม่ใช้ยา NSAIDs